

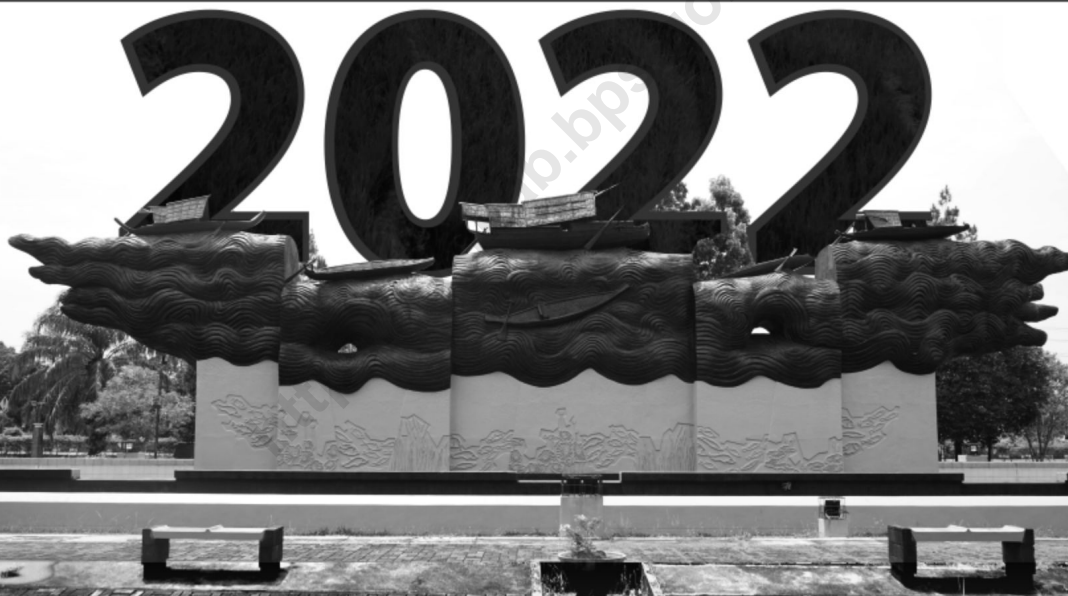
KECAMATAN SUNGAI MENANG DALAM ANGKA

Sungai Menang Subdistrict in Figures



KECAMATAN SUNGAI MENANG DALAM ANGKA

Sungai Menang Subdistrict in Figures



**BADAN PUSAT STATISTIK
KABUPATEN OGAN KOMERING ILIR**
BPS-Statistics of Ogan Komering Ilir Regency

KECAMATAN SUNGAI MENANG DALAM ANGKA
Sungai Menang Subdistrict in Figures
2022

ISBN: 978-623-98111-4-3

No. Publikasi/Publication Number: 16020.2207

Katalog /Catalog: 1102001.1602021

Ukuran Buku/Book Size: 14,8 cm x 21 cm

Jumlah Halaman/Number of Pages : xxviii + 122 hal/pages

Naskah/Manuscript:

BPS Kabupaten Ogan Komering Ilir

BPS-Statistics of Ogan Komering Ilir Regency

Penyunting/Editor:

BPS Kabupaten Ogan Komering Ilir

BPS-Statistics of Ogan Komering Ilir Regency

Gambar Kover/Cover Design:

BPS Kabupaten Ogan Komering Ilir

BPS-Statistics of Ogan Komering Ilir Regency

Ilustrasi Kover/Cover Illustration:

BPS Kabupaten Ogan Komering Ilir

BPS-Statistics of Ogan Komering Ilir Regency

Diterbitkan oleh/Published by:

©**BPS Kabupaten Ogan Komering Ilir**/BPS-Statistics of Ogan Komering Ilir Regency

Dicetak oleh/Printed by:

BPS Kabupaten Ogan Komering Ilir

BPS-Statistics of Ogan Komering Ilir Regency

Dilarang mengumumkan, mendistribusikan, mengomunikasikan, dan/atau menggandakan sebagian atau seluruh isi buku ini untuk tujuan komersil tanpa izin tertulis dari Badan Pusat Statistik.

Prohibited to announce, distribute, communicate, and/or copy part or all of this book for commercial purpose without permission from BPS-Statistics Indonesia.

TIM PENYUSUN/TEAM MEMBERS

Pengarah/Director

Anugrahani Prasetyowati, S.ST., M.Si.

Penanggung Jawab/Persons in Charge

Anugrahani Prasetyowati, S.ST., M.Si.

Penyunting/Editors

Maria Ulfa, S.ST. • Fendyanto, S.Tr.Stat. • Shinta Mahaputri Hakim, S.Tr.Stat.

Pengolah Data dan Penulis Naskah/Data Processor and Writers

Mohamad Adi Putra, S.ST.

Penata Letak/Layout Designers

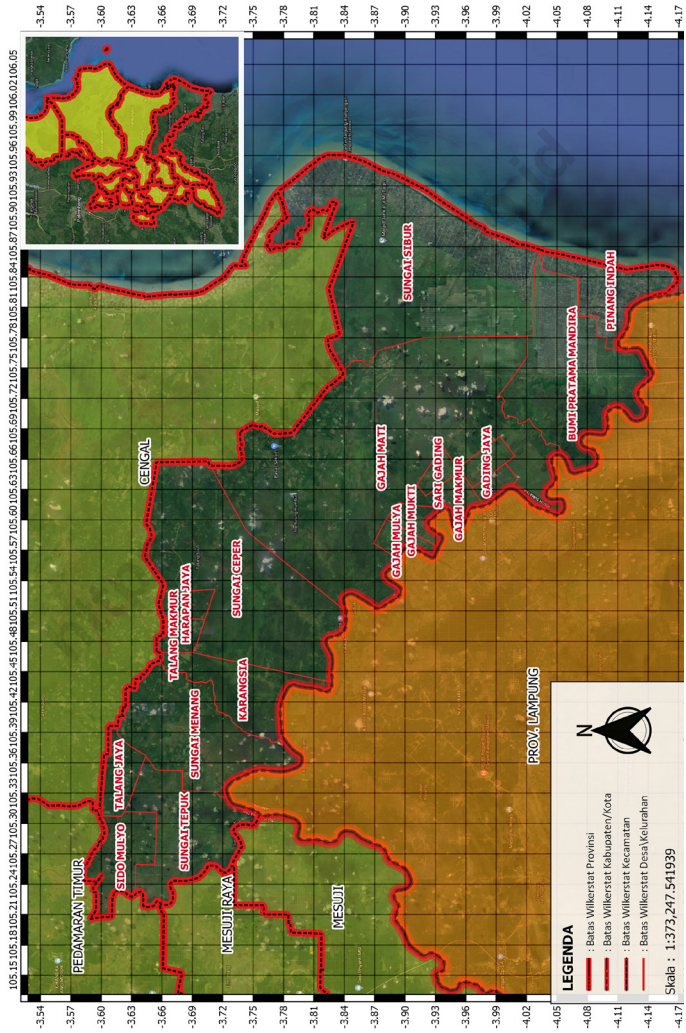
Fendyanto, S.Tr.Stat. • Shinta Mahaputri Hakim, S.Tr.Stat.

KONTRIBUTOR DATA/DATA CONTRIBUTORS

1. Kementerian Agama Kabupaten Ogan Komering Ilir/*Ministry of Religious Affair of Ogan Komering Ilir Regency*
2. Kementerian Pendidikan, Kebudayaan, Riset dan Teknologi/*Ministry of Education, Culture, Research, and Technology.*
3. Dinas Kesehatan Kabupaten Ogan Komering Ilir/*Public Health Office of Ogan Komering Ilir Regency*
4. Dinas Kependudukan dan Pencatatan Sipil Kabupaten Ogan Komering Ilir/*Population and Civil Registration Agency of Ogan Komering Ilir Regency*
5. Dinas Pengendalian Penduduk dan Keluarga Berencana Kabupaten Ogan Komering Ilir/*Population Services and Family Planning of Ogan Komering Ilir Regency*
6. Dinas Pekerjaan Umum dan Penataan Ruang Kabupaten Ogan Komering Ilir/*Public Works and Spatial Planning Department of Ogan Komering Ilir Regency*
7. Dinas Perkebunan dan Peternakan Kabupaten Ogan Komering Ilir/*Plantation and Animal Husbandary Service of Ogan Komering Ilir Regency*
8. Kantor Camat/*Subdistrict Office*
9. Kantor Desa/Kelurahan/*Village Office*

PETA WILAYAH KECAMATAN SUNGAI MENANG

MAP OF SUNGAI MENANG SUBDISTRICT



KEPALA BPS KABUPATEN OGAN KOMERING ILIR
CHIEF STATISTICIAN OF OGAN KOMERING ILIR REGENCY



ANUGRAHANI PRASETYOWATI, S.ST., M.Si.



KATA PENGANTAR

Kecamatan Sungai Menang Dalam Angka 2022 merupakan publikasi tahunan yang diterbitkan oleh BPS Kabupaten Ogan Komering Ilir. Disadari bahwa publikasi ini belum sepenuhnya memenuhi harapan pihak pemakai data khususnya para perencana, namun diharapkan dapat membantu melengkapi penyusunan rencana pembangunan di Kabupaten Ogan Komering Ilir.

Publikasi ini dapat terwujud berkat kerja sama dan bantuan dari berbagai pihak baik instansi pemerintah maupun swasta. Kepada semua pihak yang telah memberikan bantuan disampaikan penghargaan dan terima kasih yang sebesar-besarnya.

Walaupun publikasi ini telah disiapkan sebaik-baiknya, namun disadari masih ada kekurangan dan kesalahan yang terjadi. Untuk perbaikan publikasi ini, tanggapan dan saran yang bersifat konstruktif dari para pemakai sangat diharapkan.

Kayu Agung, September 2022
Kepala Badan Pusat Statistik
Kabupaten Ogan Komering Ilir

Anugrahani Prasetyowati, S.ST., M.Si.



PREFACE

Sungai Menang Subdistrict in Figures 2021 is an annual publication written by BPS-Statistics of Ogan Komering Ilir Regency. Honestly, this publication has not perfect yet and has not filled the user's hope, especially for the planners yet, but hopely it can help to equip compilation of development planning in this new regency.

This comprehensive publication has been made possible with the assistance and contribution from several governmental institutions and private organizations. To all parties who have been involved in the preparation of this publication, I would like to express my sincerest appreciation and gratitude.

Comments and constructive suggestions for the improvement of this publication are always welcome.

*Kayu Agung, September 2022
Chief Statistician of
Kabupaten Ogan Komering Ilir*

Anugrahani Prasetyowati, S.ST., M.Si.

DAFTAR ISI CONTENTS

	Halaman <i>Page</i>
Kata Pengantar/ <i>Preface</i>	xi
Daftar Isi/ <i>Contents</i>	xiii
Daftar Tabel/ <i>List of Tables</i>	xv
Daftar Gambar/ <i>List of Figures</i>	xxiii
Penjelasan Umum/ <i>Explanatory Notes</i>	xxv
Daftar Singkatan/ <i>List of Abbreviations</i>	xxvii
1. Geografi/ <i>Geography</i>	1
2. Pemerintahan/ <i>Government</i>	9
3. Penduduk/ <i>Population</i>	25
4. Sosial dan Kesejahteraan/ <i>Social and Welfare</i>	39
5. Pertanian/ <i>Agriculture</i>	79
6. Pariwisata, Transportasi dan Komunikasi/ <i>Tourism, Transportation and Communication</i>	95
7. Perbankan, Koperasi dan Perdagangan/ <i>Banking, Cooperative and Trade</i>	111

DAFTAR TABEL/LIST OF TABLES

Halaman
Page

1. GEOGRAFI/GEOGRAPHY

- 1.1 Luas Daerah dan Persentase terhadap Luas Kecamatan Menurut Kelurahan/Desa di Kecamatan Sungai Menang, 2021
Total Area and Percentage to Subdistrict's Area by Kelurahan/ Village in Sungai Menang Subdistrict, 2021 7
- 1.2 Jarak Pusat Kelurahan/Desa ke Ibu Kota Kecamatan dan Sarana Transportasi Antar Kelurahan/Desa di Kecamatan Sungai Menang, 2021
Distance Between Kelurahan/Villages Center to Capital of Subdistrict Inter-Kelurahan/Village Transportation Facilities in Sungai Menang Subdistrict, 2021 8

2. PEMERINTAHAN/GOVERNMENT

2.1 WILAYAH ADMINISTRATIF

ADMINISTRATIVE AREA

- 2.1.1 Status Pemerintahan dan Klasifikasi Menurut Kelurahan/Desa di Kecamatan Sungai Menang, 2021
Government Status and Clasfication by Kelurahan/Villages in Sungai Menang Subdistrict, 2021 16
- 2.1.2 Jumlah Lingkungan, Dusun, RW, dan RT Menurut Kelurahan/ Desa di Kecamatan Sungai Menang, 2021
Number of Subdistrict by Kelurahan/Villages in Sungai Menang Subdistrict, 2021 17
- 2.1.3 Batas Wilayah Kelurahan/Desa di Kecamatan Sungai Menang, 2021
Bounded Area of Kelurahan/Villages in Sungai Menang Subdistrict, 2021 18

2.2 PERANGKAT DESA

VILLAGES OFFICIAL

- 2.2.1 Nama-Nama Kepala Desa/Lurah di Kecamatan Sungai Menang, 2021
Names of Villages Head/Lurah in Sungai Menang Subdistrict, 2021 21

2.2.2	Jumlah Kepala Desa/Lurah Menurut Jenis Kelamin di Kecamatan Sungai Menang, 2021 <i>Number of Villages Head/Lurah by Sex in Sungai Menang Subdistrict, 2021</i>	22
2.2.3	Jumlah Kepala Desa/Lurah Menurut Tingkat Pendidikan di Kecamatan Sungai Menang, 2021 <i>Number of Villages Head/Lurah by Education in Sungai Menang Subdistrict, 2021</i>	23
3.	PENDUDUK/POPULATION	
3.1	Penduduk, Distribusi Persentase Penduduk, Kepadatan Penduduk, dan Rasio Jenis Kelamin Menurut Kelurahan/Desa di Kecamatan Sungai Menang, 2021 <i>Population, Percentage Distribution of Population, Population Density, and Sex Ratio by Kelurahan/Village in Sungai Menang Subdistrict, 2021</i>	33
3.2	Jumlah Pernikahan Menurut Kelurahan/Desa dan Bulan di Kecamatan Sungai Menang, 2021 <i>Number of Marriages by by Kelurahan/Village and Month in Sungai Menang Subdistrict, 2021</i>	35
4.	SOSIAL DAN KESEJAHTERAAN/SOCIAL AND WELFARE	
4.1	PENDIDIKAN	
	<i>EDUCATION</i>	
4.1.1	Banyaknya Desa ¹ /Kelurahan yang Memiliki Fasilitas Sekolah Menurut Tingkat Pendidikan di Kecamatan Sungai Menang, 2020–2021 <i>Number of Villages¹/Kelurahan Having Educational Facilities by Educational Level in Sungai Menang Subdistrict, 2020–2021</i>	53
4.1.2	Jumlah Sekolah Menurut Tingkat Pendidikan di Kecamatan Sungai Menang, 2021/2021 dan 2021/2022 <i>Number of Schools by Educational Level in Sungai Menang Subdistrict, 2021/2021 and 2021/2022</i>	54

4.1.3	Jumlah Guru Menurut Tingkat Pendidikan di Kecamatan Sungai Menang, 2021/2021 dan 2021/2022 <i>Number of Teachers by Educational Level in Sungai Menang Subdistrict, 2021/2021 and 2021/2022.....</i>	55
4.1.4	Jumlah Murid Menurut Tingkat Pendidikan di Kecamatan Sungai Menang, 2021/2021 dan 2021/2022 <i>Number of Pupils by Educational Level in Sungai Menang Subdistrict, 2021/2021 and 2021/2022.....</i>	56
4.2	KESEHATAN <i>HEALTH</i>	
4.2.1	Banyaknya Desa ¹ /Kelurahan yang Memiliki Sarana Kesehatan Menurut Jenis Sarana Kesehatan di Kecamatan Sungai Menang, 2020–2021 <i>Number of Villages¹/Kelurahan Health Facilities by Type of Health Facilities in Sungai Menang Subdistrict, 2020–2021</i>	57
4.2.2	Banyaknya Warga Penderita Kekurangan Gizi Menurut Kelurahan/ Desa di Kecamatan Sungai Menang 2019 dan 2020 <i>Number of People with Severe Malnutrition by Kelurahan/Village in Sungai Menang Subdistrict, 2020 and 2021.....</i>	58
4.2.3	Jumlah Puskesmas Pembantu, Posyandu, dan Polindes/Poskesdes Menurut Kelurahan/Desa di Kecamatan Sungai Menang, 2021 <i>Number of Subsidiary of Public Health Center, Maternal and Child Health Center, and Village Maternity by Kelurahan/Village in Sungai Menang Subdistrict, 2021</i>	59
4.2.4	Jumlah Tenaga Kesehatan Menurut Kelurahan/ Desa di Kecamatan Sungai Menang, 2021 <i>Number of Medical Personal by Village/Kelurahan in Sungai Menang Subdistrict, 2021</i>	60
4.2.5	Jumlah Kasus HIV/AIDS, IMS, DBD, Diare, TB, dan Malaria di Kecamatan Sungai Menang, 2019–2021 <i>Number of Cases of HIV/AIDS, Sexually Transmitted Infection, Dengue Fever, Diarrhea, Tuberculosis (TB) and Malaria in Sungai Menang Subdistrict, 2019–2021</i>	61

4.2.6	Jumlah Pasangan Usia Subur dan Akseptor Baru di Kecamatan Sungai Menang, 2019-2021 <i>Number of Eligible and New Acceptors in Sungai Menang Subdistrict, 2019-2021</i>	62
4.2.7	Jumlah Peserta KB Aktif Menurut Jenis Kontrasepsi di Kecamatan Sungai Menang, 2019-2021 <i>Number of Family Planning Participants by Type in Sungai Menang Subdistrict, 2019-2021</i>	63
4.3	PERUMAHAN DAN LINGKUNGAN <i>HOUSING AND ENVIRONMENT</i>	
4.3.1	Banyaknya Desa/Kelurahan Menurut Sumber Air Minum Sebagian Besar Keluarga di Kecamatan Sungai Menang, 2019-2021 <i>Number of Villages / Villages According to Drinking Water Source Most Families in Sungai Menang Subdistrict, 2019-2021</i>	64
4.3.2	Banyaknya Keluarga Menurut Desa/Kelurahan dan Jenis Pengguna Listrik di Kecamatan Sungai Menang, 2021 <i>Number of Families by Village / Village and Type Electricity Users in Sungai Menang Subdistrict, 2021</i>	65
4.3.3	Banyaknya Desa/Kelurahan Menurut Keberadaan Penerangan Jalan Utama Desa/Kelurahan di Kecamatan Sungai Menang, 2019-2021 <i>Number of Villages / Village According to the Existence of Village / Kelurahan Main Street Lighting in Sungai Menang Subdistrict, 2019-2021</i>	66
4.3.4	Banyaknya Desa/Kelurahan Menurut Penggunaan Fasilitas Tempat Buang Air Besar Sebagian Besar Keluarga di Kecamatan Sungai Menang, 2019-2021 <i>Number of Villages / Villages According to the Use of Facilities for Defecation Most Families in Sungai Menang Subdistrict, 2019-2021 ..</i>	67
4.3.5	Banyaknya Desa/Kelurahan Menurut Jenis Bahan Bakar untuk Memasak yang Digunakan Oleh Sebagian Besar Keluarga di Kecamatan Sungai Menang, 2019-2021 <i>Number of Villages / Village by Type of Fuel for Cooking Used by Most Families in Sungai Menang Subdistrict, 2019-2021.....</i>	68

4.4 AGAMA DAN SOSIAL LAINNYA

RELIGION AND OTHER SOCIAL AFFAIRS

4.4.1	Jumlah Tempat Peribadatan Menurut Kelurahan/Desa dan Agama yang Dianut di Kecamatan Sungai Menang, 2021 <i>Number of Places of Worship by Kelurahan/Village and Religion in Sungai Menang Subdistrict, 2021</i>	69
4.4.2	Banyaknya Kejadian Bencana Alam Menurut Desa/Kelurahan dan Jenis Bencana Alam di Kecamatan Sungai Menang, 2021 <i>Number of Natural Disasters by Village / Village and Types of Natural Disasters in Sungai Menang Subdistrict, 2021</i>	70
4.4.3	Banyaknya Korban Jiwa Akibat Bencana Alam Menurut Desa/Kelurahan dan Jenis Bencana Alam di Kecamatan Sungai Menang, 2021 <i>Number of Soul Victims Due to Natural Disasters by Village / Kelurahan and Types of Natural Disasters in Sungai Menang Subdistrict, 2021</i>	73
4.4.4	Keberadaan Fasilitas/Upaya Antisipasi/Mitigasi Bencana Alam Menurut Desa/Kelurahan di Kecamatan Sungai Menang, 2021 <i>Existence of Facilities / Anticipation / Mitigation Measures of Natural Disasters by Village / Village in Sungai Menang Subdistrict, 2021.....</i>	76
4.4.5	Banyaknya Desa/Kelurahan yang Memiliki Kelompok Kegiatan Olahraga Menurut Jenis Olahraga dan Ketersediaan Fasilitas/Lapangan Olahraga di Kecamatan Sungai Menang, 2021 <i>Number of Villages / Villages having Sports Activity Groups by Type of Sport and Availability of Sports Facilities / Fields in Sungai Menang Subdistrict, 2021</i>	78

5. PERTANIAN/AGRICULTURE

5.1 HORTIKULTURA

HORTICULTURE

5.1.1	Luas Panen Tanaman Sayuran dan Buah-Buahan Semusim Menurut Jenis Tanaman di Kecamatan Sungai Menang (ha), 2020 dan 2021 <i>Harvested Area of Seasonal Vegetable and Fruits by Kind of Plant in Sungai Menang Subdistrict (ha), 2020 and 2021</i>	86
5.1.2	Produksi Tanaman Sayuran dan Buah-Buahan Semusim Menurut Jenis Tanaman di Kecamatan Sungai Menang (ton), 2020 dan 2021 <i>Harvested Area of Seasonal Vegetable and Fruits by Kind of Plant in Sungai Menang Subdistrict (ton), 2020 and 2021</i>	88
5.1.3	Luas Panen Tanaman Biofarmaka Menurut Jenis Tanaman di Kecamatan Sungai Menang (m ²), 2020 dan 2021 <i>Harvested Area of Medicinal Plants by Kelurahan/Village by Kind of Plant in Sungai Menang Subdistrict (m²), 2020 and 2021</i>	90
5.1.4	Produksi Tanaman Biofarmaka Menurut Jenis Tanaman di Kecamatan Sungai Menang (kg), 2020 dan 2021 <i>Production Area of Medicinal Palnts by Kind of Plant in Sungai Menang Subdistrict (kg), 2020 and 2021</i>	91
5.1.5	Produksi Buah-buahan Tahunan Menurut Jenis Buah di Kecamatan Sungai Menang (kuintal), 2020 dan 2021 <i>Production of Annual Fruits by Kind of Plant in Sungai Menang Subdistrict (quintal), 2020 and 2021</i>	92
5.2 PERKEBUNAN		
<i>ESTATE CROPS</i>		
5.2.1	Luas Areal Tanaman Perkebunan Menurut Jenis Tanaman di Kecamatan Sungai Menang (ha), 2020 dan 2021 <i>Planted Area of Estate Crops by Type of Crops in Sungai Menang Subdistrict (ha), 2020 and 2021</i>	93
3.2.2	Produksi Perkebunan Menurut Kelurahan/Desa dan Jenis Tanaman di Kecamatan Sungai Menang (ton), 2020 dan 2021 <i>Production of Estate Crops by Kelurahan/Village and Type of Crops in Sungai Menang Subdistrict (ton), 2020 dan 2021</i>	94

6.	PARIWISATA, TRANSPORTASI DAN KOMUNIKASI/ TOURISM, TRANSPORTATION AND COMMUNICATION	
6.1	PARIWISATA	
	<i>TOURISM</i>	
6.1.1	Jumlah Sarana Akomodasi Menurut Kelurahan/Desa dan Jenis Akomodasi di Kecamatan Sungai Menang, 2021 <i>Number of Accommodation Facilities by Kelurahan/ Village and Type of Accomodation in Sungai Menang Subdistrict, 2021</i>	103
6.2	TRANSPORTASI	
	<i>TRANSPORTATION</i>	
6.2.1	Prasarana dan Sarana Transportasi Antar Desa/Kelurahan Menurut Desa/Kelurahan di Kecamatan Sungai Menang, 2021 <i>Inter-Villages/Kelurahan Transportation Infrastructure and Facilities by Villages/Kelurahan in Sungai Menang Subdistrict, 2021</i>	104
6.2.2	Keberadaan Kantor Pos/Pos Pembantu/Rumah Pos dan Perusahaan/Agen Jasa Ekspedisi Swasta Menurut Kelurahan/Desa di Kecamatan Sungai Menang, 2021 <i>Existence of Post Offices / Auxiliary Posts/Post Houses and Companies/Private Expedition Agencies by Kelurahan/Village in Sungai Menang Subdistrict, 2021</i>	106
6.2.3	Panjang Jalan Menurut Jenis Permukaan Jalan di Kecamatan Sungai Menang (km), 2019-2021 <i>Length of Roads by Type of Road Surface in Sungai Menang Subdistrict (km), 2019-2021</i>	107
6.2.4	Jumlah Kendaraan Bermotor Menurut Jenis Kendaraan di Kecamatan Sungai Menang, 2019-2021 <i>Number of Motor Vehicles by Type in Sungai Menang Subdistrict, 2019-2021</i>	108

6.3 KOMUNIKASI

COMMUNICATION

6.3.1	Jumlah Menara dan Operator Layanan Komunikasi Telepon Seluler serta Kondisi Sinyal Telepon Seluler Menurut Kelurahan/Desa di Kecamatan Sungai Menang, 2021 <i>Number of Towers and Cellular Telephone Communication Service Operators and Cellular Signal Signal Conditions by Kelurahan/Village in Sungai Menang Subdistrict, 2021</i>	109
6.3.2	Kekuatan Sinyal Telepon Seluler dan Jenis Sinyal Internet Telepon Seluler Menurut Desa/Kelurahan di Kecamatan Sungai Menang, 2021 <i>The Strenght of Celular Phone Signal by Villages/Kelurahan in Sungai Menang Subdistrict, 2021</i>	110
7. PERBANKAN, KOPERASI DAN PERDAGANGAN/ BANKING, COOPERATIVE AND TRADE		
7.1	Banyaknya Sarana Lembaga Keuangan yang Beroperasi Menurut Kelurahan/Desa dan Jenisnya di Kecamatan Sungai Menang, 2021 <i>Number of Facilities for Operating Financial Institutions by Kelurahan/Village and Types in Sungai Menang Subdistrict, 2021</i>	118
7.2	Banyaknya Koperasi yang Masih Aktif Menurut Kelurahan/Desa dan Jenis Koperasi di Kecamatan Sungai Menang, 2021 <i>Number of Cooperatives Still Active by Kelurahan/Village and Types of Cooperatives in Sungai Menang Subdistrict, 2021</i>	119
7.3	Banyaknya Sarana dan Prasarana Ekonomi Menurut Kelurahan/Desa dan Jenisnya di Kecamatan Sungai Menang, 2021 <i>Number of Economic Facilities and Infrastructure by Kelurahan/Village and Type in Sungai Menang Subdistrict, 2021</i>	120
7.4	Jumlah Pabrik Penggilingan Padi Menurut Kelurahan/Desa di Kecamatan Sungai Menang, 2020 dan 2021 <i>Number of Rice Milling by Kelurahan/Village in Sungai Menang Subdistrict, 2020 and 2021.....</i>	122

DAFTAR GAMBAR/LIST OF FIGURES

	Halaman Page	
1.1	Luas Daerah menurut Desa/Kelurahan (%), 2021 <i>Total Area by Village/Kelurahan (%), 2021</i>	5
1.2	Jarak ke Ibukota Kecamatan Menurut Desa/Kelurahan di Kecamatan Sungai Menang (km), 2021 <i>Distance to the Subdistrict Capital by Village/Kelurahan in Sungai Menang Subdistrict (km), 2021</i>	6
2.1	Jumlah RT Menurut Kelurahan/Desa di Kecamatan Sungai Menang, 2021 <i>Number of Sub-Subdistrict by Kelurahan/Villages in Sungai Menang, 2021</i>	14
2.2	Jumlah Kepala Desa/ Lurah Menurut Tingkat Pendidikan di Kecamatan Sungai Menang, 2021 <i>Number of Villages Head/Lurah by Education in in Sungai Menang Subdistrict, 2021</i>	15
3.1	Penduduk Menurut Kelurahan/Desa di Kecamatan Sungai Menang, 2021 <i>Population by Kelurahan/Village in in Sungai Menang Subdistrict, 2021</i>	31
3.2	Jumlah Pernikahan Menurut Bulan di Kecamatan Sungai Menang, 2021 <i>Number of Marriages by Kelurahan/Village and Month in Sungai Menang Subdistrict, 2021</i>	32
4.1	Sekolah Menurut Tingkat Pendidikan di Kecamatan Sungai Menang, 2021 <i>Number of Villages/Kelurahan Having Educational Facilities by Educational Level in Sungai Menang Subdistrict, 2021</i>	51
4.2	Banyaknya Desa/Kelurahan yang Memiliki Sarana Kesehatan Menurut Jenis Sarana Kesehatan di Kecamatan Sungai Menang, 2021 <i>Number of Villages/Kelurahan Having Educational Facilities by Educational Level in Sungai Menang Subdistrict, 2021</i>	52

5.1	Luas Panen Tanaman Sayuran dan Buah-buahan Menurut Jenis Tanaman di Kecamatan Sungai Menang (ha), 2020 dan 2021 <i>Harvested Area of Seasonal Vegetable and Fruits by Kind of Plant in Sungai Menang (ha), 2020 and 2021</i>	84
5.2	Luas Areal Tanaman Perkebunan Menurut Jeni Tanaman di Kecamatan Sungai Menang (ha), 2021 <i>Planted Area of Estate Crops by Type of Crops in Sungai Menang Subdistrict (ha), 2021</i>	85
6.1	Jumlah Menara Menurut Kelurahan/Desa di Kecamatan Sungai Menang, 2021 <i>Number of Towers by Kelurahan/Village in Sungai Menang Subdistrict, 2021</i>	101
6.2	Jumlah Desa/Kelurahan Menurut Kekuatan Sinyal Telepon Seluler di Kecamatan Sungai Menang, 2021 <i>Number of Villages/Kelurahan by The Strenght of Celuler Phone Signal in Sungai Menang Subdistrict, 2021</i>	102
7.1	Banyaknya Sarana Lembaga Keuangan, Koperasi Unit Desa (KUD) dan Koperasi Simpan Pinjam di Kecamatan Sungai Menang, 2021 <i>Number of Facilities for Operating Financial Instutution and Cooperatives Still Active by Kelurahan/Village in Sungai Menang Subdistrict, 2021</i>	116
7.2	Banyaknya Sarana dan Prasarana Ekonomi Menurut Kelurahan/ Desa dan Jenisnya di Kecamatan Sungai Menang, 2021 <i>Number of Economic Facilities and Infrastructure by Kelurahan/ Village and Type in Sungai Menang Subdistrict, 2021</i>	117

PENJELASAN UMUM EXPLANATORY NOTES

Tanda-tanda, satuan-satuan, dan lain-lainnya yang digunakan dalam publikasi ini adalah sebagai berikut:

Symbols, measurement units, and acronyms which are used in this publication, are as follows:

1. TANDA-TANDA/SYMBOLS

Data tidak tersedia/ <i>Data not available</i>	: ...
Tidak ada atau nol / <i>Null or zero</i>	: -
Data dapat diabaikan/ <i>Data negligible</i>	: 0
Tanda decimal/ <i>Decimal point</i>	: ,
Data tidak dapat ditampilkan/ <i>Not applicable</i>	: NA
Angka estimasi/ <i>Estimated figures</i>	: e
Angka diperbaiki/ <i>Revised figures</i>	: r
Angka sementara/ <i>Preliminary figures</i>	: x
Angka sangat sementara/ <i>Very preliminary figures</i>	: xx
Angka sangat sangat sementara/ <i>Very very preliminary figures</i>	: xxx

2. SATUAN/UNITS

barel/ <i>barrel</i>	: 158,99 liter/ <i>litres</i> = $1/6,2898 \text{ m}^3$
hektar (ha)/ <i>hectare (ha)</i>	: $10\,000 \text{ m}^2$
kilometer (km)/ <i>kilometres (km)</i>	: 1 000 meter/ <i>meters (m)</i>
knot/ <i>knot</i>	: 1,8523 km/jam (<i>km/hour</i>)
kuintal/ <i>quintal</i>	: 100 kg
KWh	: 1 000 Watt <i>hour</i>
MWh	: 1 000 KWh
liter (untuk beras)/ <i>litre (for rice)</i>	: 0,80 kg
MMSCF	: $1/35,3 \text{ m}^3$
metrik ton (m.ton)/ <i>metric ton (m. ton)</i>	: 0,98421 long ton = 1 000 kg
ons/ <i>ounce</i>	: 28,31 gram/ <i>grams</i>
ton	: 1 000 kg

Satuan lain: buah, dus, butir, helai/lembar, kaleng, batang, pulsa, ton kilometer (ton-km), jam, menit, persen (%).

Other units: unit, pack, pieces, sheet, tin, pulse, ton-kilometres(ton-km), hour, minute, percent (%).

Perbedaan angka di belakang koma disebabkan oleh pembulatan angka.
The difference in decimal numbers is caused by rounding.

DAFTAR SINGKATAN

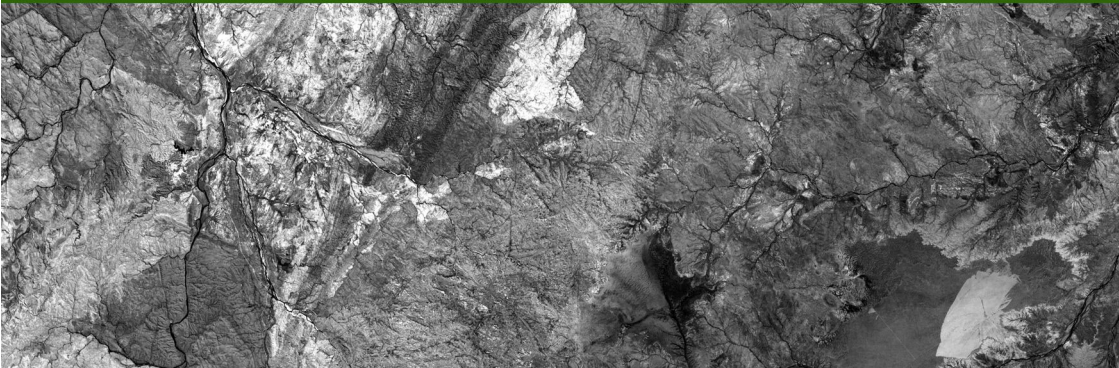
LIST OF ABBREVIATIONS

DPL	: Di Atas Permukaan Laut/ <i>Above Mean Sea Level</i>
BMKG	: Badan Meteorologi, Klimatologi dn Geofisika/ <i>Meteorology Climatology and Geophysics Council</i>
Puskesmas	: Pusat Kesehatan Masyarakat/ <i>Community Health Centers</i>
Posyandu	: Pos Pelayanan Terpadu-Kesehatan/ <i>Integrated Service Post-Health</i>
Polindes	: Pondok Bersalin Desa/ <i>Village Maternity Hospital</i>
Jamkesda	: Jaminan Kesehatan Daerah/ <i>Regional Health Insurance</i>
HIV	: <i>Human Immunodeficiency Virus</i>
AIDS	: <i>Acquired Immuno Deficiency Syndrome</i>
IUD	: <i>Intrauterine Device</i>
MOW	: Metode Operasi Wanita/ <i>The Female Surgery Method</i>
MOP	: Metode Operasi Pria/ <i>The Male Surgery Method</i>
IMS	: Infeksi Menular Seksual/ <i>Sexually Transmitted Infections</i>
DBD	: Demam Berdarah Dengue/ <i>Dengue Hemorrhagic Fever</i>
TB	: Tuberkulosis/ <i>Tuberculosis</i>
BCG	: Bacillus Calmette Guerin
DPT	: Difteri, Pertusis, Tetanus
MCK	: Mandi, Cuci, Kakus/ <i>Bath, Wash, Toilet</i>
ha	: Hektar/ <i>Hectare</i>
ku/qu	: Kuintal/ <i>Quintal</i>
SK	: Surat Keputusan/ <i>Decree</i>
IUPHHK-HA	: Izin Usaha Pemanfaatan Hasil Hutan Kayu Dalam Hutan Alam/ <i>Business Permit for the Utilization of Timber Forest Products in Natural Forests</i>
IUPHHK-HT	: Izin Usaha Pemanfaatan Hasil Hutan Kayu Dalam Hutan Tanaman/ <i>Business Permit for the Utilization of Timber Forest Products in Plants Forests</i>
Perum	
Perhutani	: Perusahaan Umum Perusahaan Hutan Negara Indonesia/ <i>Indonesian National Forest Company General Company</i>
Persero	: Perusahaan Perseorangan/ <i>Individual Company</i>



1

GEOGRAFI
Geography



PENJELASAN TEKNIS

1. **Kecamatan** adalah pembagian wilayah administratif di Indonesia di bawah kabupaten atau kota. Kecamatan terdiri atas desa-desa atau kelurahan-kelurahan.
2. **Jarak tempuh** adalah jarak yang sering dilalui warga dengan sarana yang biasa dipergunakan oleh warga
3. **Angkutan umum yang utama** adalah angkutan umum (di antara angkutan umum yang biasa digunakan oleh sebagian besar penduduk) yang paling panjang jarak tempuhnya.

TECHNICAL NOTES

1. **Subdistrict** is the division of administrative regions in Indonesia under the country or city. Sub district consist of the villaeges or kelurahan.
2. **Mileage** is the distance traveled by residents with the facilities commonly used by residents
3. **The main public transportation** is public transportation (among the public transportation used by most of the population) which has the longest distance.

ULASAN

Kecamatan Sungai Menang merupakan salah satu Kecamatan dalam wilayah Kabupaten Ogan Komering dengan jarak ke Ibu Kota Kabupaten \pm 175 km. Kecamatan ini terletak di sebelah tenggara Ibu Kota Kabupaten Ogan Komering Ilir (Kayuagung). Kecamatan ini terletak pada ketinggian \pm 8 meter dari permukaan laut, dengan luas wilayah 2.255,6 Km².

Sebagian wilayah Kecamatan Sungai Menang merupakan Wilayah perairan dan berbatasan dengan laut lepas.

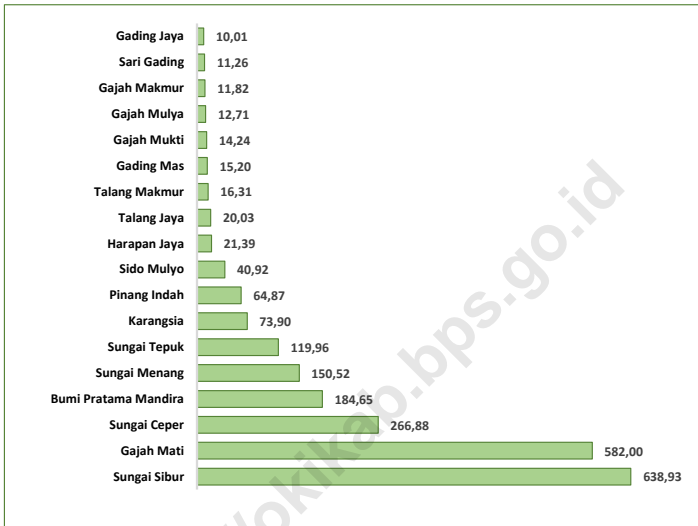
DESCRIPTION

Sungai Menang Subdistrict is one of districts in Ogan Komering Ilir Regency which distance about 175 km to Capital of Regency. It is located in South East Capital of Regency. Sungai Menang Subdistrict has about 8 meters from surface of sea level, and total area is 2.255,6 km²

Almost of the Sungai Menang Subdistrict is lowland. Several of villages/ward were along the rivers.

Gambar 1.1
Figures

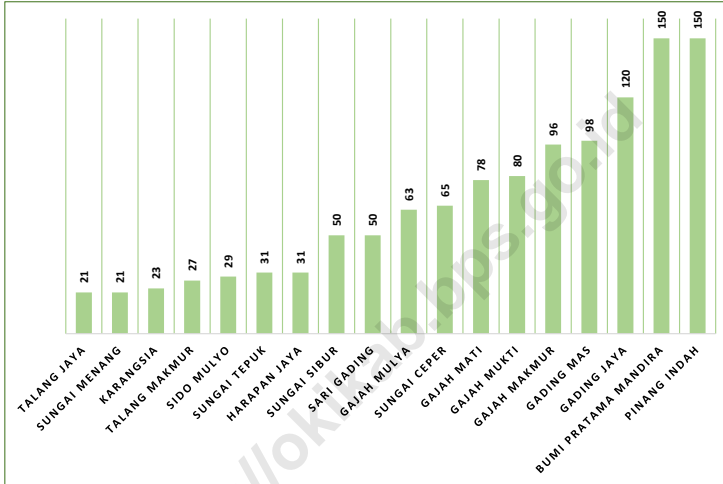
Luas Daerah menurut Desa/Kelurahan (%), 2021
Total Area by Village/Kelurahan (%), 2021



Sumber/Source: Bagian Pemerintahan Daerah Kabupaten Ogan Komering Ilir / *Supporting Office of Village Community of Ogan Komering Ilir Regency*

Gambar 1.2
Figures

Jarak ke Ibukota Kecamatan Menurut Desa/Kelurahan di Kecamatan Sungai Menang (km), 2021
Distance to the Subdistrict Capital by Village/Kelurahan in Sungai Menang Subdistrict (km), 2021



Sumber/Source: BPS, Pendataan Potensi Desa (PODES) / BPS-Statistics Indonesia, Village Potential Data Collection

Tabel
Table 1.1**Luas Daerah dan Persentase terhadap Luas Kecamatan Menurut Kelurahan/Desa di Kecamatan Sungai Menang, 2021***Total Area and Percentage to Subdistrict's Area by Kelurahan/Village in Sungai Menang Subdistrict, 2021*

Kelurahan/Desa <i>Kelurahan/Village</i>	Luas <i>Total Area</i> (km²/sq.km)	Persentase terhadap Luas Kecamatan <i>Percentage to Subdistrict's Area</i>
(1)	(2)	(3)
Sungai Tepuk	119,96	5,32
Sido Mulyo	40,92	1,81
Talang Jaya	20,03	0,89
Sungai Menang	150,52	6,67
Karangsia	73,90	3,28
Talang Makmur	16,31	0,72
Harapan Jaya	21,39	0,95
Sungai Ceper	266,88	11,83
Gajah Mati	582,00	25,80
Bumi Pratama Mandira	184,65	8,19
Pinang Indah	64,87	2,88
Sungai Sibur	638,93	28,33
Gajah Mukti	14,24	0,63
Gajah Mulya	12,71	0,56
Gajah Makmur	11,82	0,52
Sari Gading	11,26	0,50
Gading Mas	15,20	0,67
Gading Jaya	10,01	0,44
Sungai Menang	2 255,60	100,00

Sumber/Source: Kantor Camat Sungai Menang/ *Sungai Menang Subdistrict Office*

Tabel
Table 1.2

Jarak Pusat Kelurahan/Desa ke Ibu Kota Kecamatan dan Sarana Transportasi Antar Kelurahan/Desa di Kecamatan Sungai Menang, 2021

Distance Between Kelurahan/Villages Center to Capital of Subdistrict Inter-Kelurahan/Village Transportation Facilities in Sungai Menang Subdistrict, 2021

Kelurahan/Desa Kelurahan/Village	Ibukota Kecamatan Capital of Subdistrict	Sarana Transportasi Transportation Facilities
(1)	(2)	(3)
Sungai Tepuk	31	Kendaraan Pribadi
Sido Mulyo	29	Kendaraan Pribadi
Talang Jaya	21	Kendaraan Pribadi
Sungai Menang	21	Kendaraan Pribadi
Karangsia	23	Kendaraan Pribadi
Talang Makmur	27	Kendaraan Pribadi
Harapan Jaya	31	Kendaraan Pribadi
Sungai Ceper	65	Kendaraan Pribadi
Gajah Mati	78	Kendaraan Pribadi
Bumi Pratama Mandira	150	Angkutan Umum dan Kendaraan Pribadi
Pinang Indah	150	Kendaraan Pribadi
Sungai Sibur	50	Kendaraan Pribadi
Gajah Mukti	80	Angkutan Umum dan Kendaraan Pribadi
Gajah Mulya	63	Kendaraan Pribadi
Gajah Makmur	96	Kendaraan Pribadi
Sari Gading	50	Angkutan Umum dan Kendaraan Pribadi
Gading Mas	98	Angkutan Umum dan Kendaraan Pribadi
Gading Jaya	120	Angkutan Umum dan Kendaraan Pribadi

Sumber/Source: BPS, Pendataan Potensi Desa (PODES) / BPS-Statistics Indonesia, Village Potential Data Collection



2

PEMERINTAHAN

Government



PENJELASAN TEKNIS

TECHNICAL NOTES

1. **Kelurahan** adalah pembagian wilayah administratif di Indonesia di bawah kecamatan. Dalam konteks otonomi daerah di Indonesia, Kelurahan merupakan wilayah kerja Lurah sebagai Perangkat Daerah Kabupaten atau kota. Kelurahan dipimpin oleh seorang Lurah yang berstatus sebagai Pegawai Negeri Sipil
 2. **Desa** adalah desa dan desa adat atau yang disebut dengan nama lain, selanjutnya disebut Desa, adalah kesatuan masyarakat hukum yang memiliki batas wilayah yang berwenang untuk mengatur dan mengurus urusan pemerintahan, kepentingan masyarakat setempat berdasarkan prakarsa masyarakat, hak asal usul, dan/atau hak tradisional yang diakui dan dihormati dalam sistem pemerintahan Negara Kesatuan Republik Indonesia
 3. **Kepala desa/lurah** adalah pejabat pemerintah desa yang mempunyai wewenang, tugas, dan kewajiban untuk menyelenggarakan rumah tangga desanya dan melaksanakan tugas dari Pemerintah dan Pemerintah Daerah (Permendagri Nomor 84 Tahun 2015
1. **Kelurahan** is the division of administrative regions in Indonesia under districts. In the context of regional autonomy in Indonesia, a village headman as a working area of the regional district or city. Urban villages led by a headman status as a civil servant.
 2. **Village** is the village and the traditional village or called by other names, hereinafter called the village, is the unity of the legal community who have borders with the authority to regulate and manage the affairs of government, the interests of the local community based community initiatives, the right of origin, and/or traditional rights recognized and respected in the governance system of the Republic of Indonesia.
 3. **The village head** is a village government official who has the authority, duties, and obligations to organize his village household and carry out the duties of the Government and Local Government (Permendagri) Number 84 of 2015.

4. **Pendidikan tertinggi yang ditamatkan** adalah pendidikan yang telah diselesaikan pelajarannya pada kelas atau tingkat terakhir sehingga mendapat tanda tamat belajar/ijazah.
4. *The highest education completed is education that has completed its lessons in the last class or level so that it gets a sign of completion of study/diploma.*

<https://lokikab.bps.go.id>

ULASAN**DESCRIPTION**

Kecamatan Sungai Menang berbatasan dengan :

Sungai Menang Subdistrict is bounded by:

Sebelah Utara berbatasan dengan Kecamatan Cengal

In Northern part bounded with Cengal Subdistrict

Sebelah Selatan berbatasan dengan Provinsi Lampung

In Southern part bounded with Lampung Province

Sebelah Barat berbatasan dengan Kecamatan Mesuji

In Western part bounded with Mesuji Subdistrict

Sebelah Timur berbatasan dengan Laut Jawa

In Eastern part bounded with Java Sea

Kecamatan Sungai Menang terdiri atas 18 desa definitif dengan ibukota kecamatannya adalah Desa Sungai Menang.

Sungai Menang Subdistrict has 18 definitive villages and its capital is Sungai Menang Villages.

Kepala Desa di Kecamatan Sungai Menang sebanyak 17 orang berjenis kelamin laki-laki dan 1 orang perempuan.

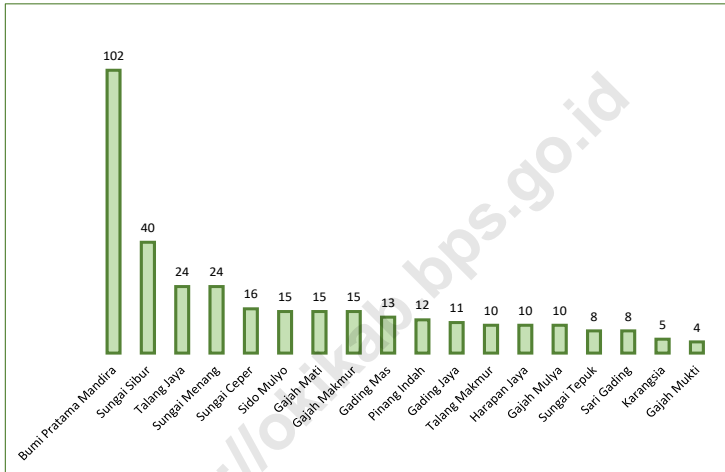
There are 17 village heads in Sungai Menang District, 16 male and 1 female

Sebagian besar Kepala Desa memiliki ijazah SMA dan terdapat 2 orang Kepala Desa yang sarjana.

Most of the village heads have a high school diploma and there are 2 village heads who have a bachelor's degree.

Gambar 2.1
Figures

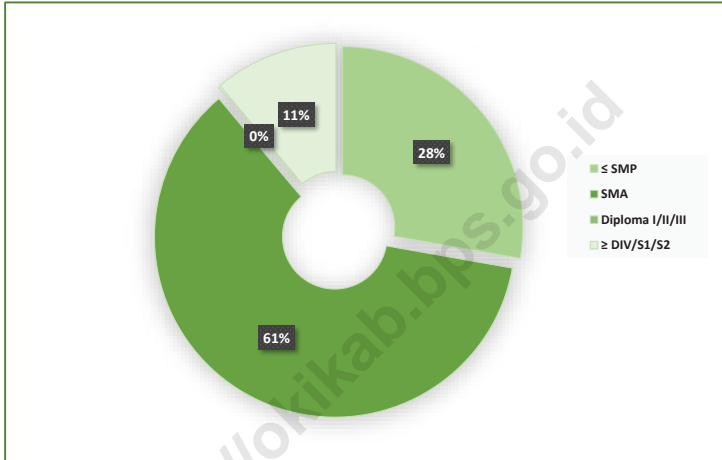
Jumlah RT Menurut Kelurahan/Desa di Kecamatan Sungai Menang, 2021
Number of Sub-Subdistrict by Kelurahan/Villages in Sungai Menang, 2021



Sumber/Source: Kantor Desa/ Village Office

Gambar 2.2
Figures

Jumlah Kepala Desa/ Lurah Menurut Tingkat Pendidikan di Kecamatan Sungai Menang, 2021
Number of Villages Head/Lurah by Education in in Sungai Menang Subdistrict, 2021



Sumber/Source: Kantor Desa/ Village Office

2.1 WILAYAH ADMINISTRATIF

ADMINISTRATIVE AREA

Tabel 2.1.1 Status Pemerintahan dan Klasifikasi Menurut Kelurahan/Desa di Kecamatan Sungai Menang, 2021
Government Status and Clasfication by Kelurahan/Villages in Sungai Menang Subdistrict, 2021

Kelurahan/Desa <i>Kelurahan/Village</i>	Status Pemerintahan <i>Government Status</i>	Klasifikasi <i>Classification</i>
(1)	(2)	(3)
Sungai Tepuk	Desa	Definitif
Sido Mulyo	Desa	Definitif
Talang Jaya	Desa	Definitif
Sungai Menang	Desa	Definitif
Karangsia	Desa	Definitif
Talang Makmur	Desa	Definitif
Harapan Jaya	Desa	Definitif
Sungai Ceper	Desa	Definitif
Gajah Mati	Desa	Definitif
Bumi Pratama Mandira	Desa	Definitif
Pinang Indah	Desa	Definitif
Sungai Sibur	Desa	Definitif
Gajah Mukti	Desa	Definitif
Gajah Mulya	Desa	Definitif
Gajah Makmur	Desa	Definitif
Sari Gading	Desa	Definitif
Gading Mas	Desa	Definitif
Gading Jaya	Desa	Definitif

Sumber/Source: Kantor Camat Sungai Menang/ *Sungai Menang Subdistrict Office*

Tabel
Table 2.1.2

**Jumlah Lingkungan, Dusun, RW, dan RT Menurut
Kelurahan/ Desa di Kecamatan Sungai Menang, 2021**
*Number of Subdistrict by Kelurahan/Villages in Sungai Menang
Subdistrict, 2021*

Kelurahan/Desa <i>Kelurahan/Village</i>	Lingkungan¹ <i>Lingkungan¹</i>	Dusun <i>Dusun</i>	RW <i>RW</i>	RT <i>RT</i>
(1)	(2)	(3)	(4)	(5)
Sungai Tepuk	-	6	-	8
Sido Mulyo	-	5	-	15
Talang Jaya	-	6	-	24
Sungai Menang	-	9	-	24
Karangsia	-	3	-	5
Talang Makmur	-	4	-	10
Harapan Jaya	-	4	-	10
Sungai Ceper	-	5	-	16
Gajah Mati	-	6	-	15
Bumi Pratama Mandira	-	6	-	102
Pinang Indah	-	6	-	12
Sungai Sibur	-	5	-	40
Gajah Mukti	-	3	-	4
Gajah Mulya	-	3	-	10
Gajah Makmur	-	3	-	15
Sari Gading	-	4	-	8
Gading Mas	-	4	-	13
Gading Jaya	-	4	-	11

Sumber/Source: Kantor Camat Sungai Menang / Sungai Menang Subdistrict Office

Tabel
Table 2.1.3

Batas Wilayah Kelurahan/Desa di Kecamatan Sungai Menang, 2021

Bounded Area of Kelurahan/Villages in Sungai Menang Subdistrict, 2021

Kelurahan/Desa Kelurahan/Village	Batas Bounded
(1)	(2)
Sungai Tepuk	Utara/North : Desa Sido Mulyo Selatan/South : Kecamatan Mesuji Timur/East : Desa Sungai Menang Barat/West : Kecamatan Mesuji Raya
Sido Mulyo	Utara/North : Kecamatan Sungai Menang Selatan/South : Kecamatan Mesuji Timur/East : Desa Talang Jaya Barat/West : Kecamatan Sungai Menang
Talang Jaya	Utara/North : Kecamatan Cengal Selatan/South : Desa Sungai Menang Timur/East : Desa Harapan Jaya Barat/West : Desa Sido Mulyo
Sungai Menang	Utara/North : Desa Harapan Jaya Selatan/South : Provinsi Lampung Timur/East : Desa Karangsia Barat/West : Desa Sungai Tepuk
Karangsia	Utara/North : Desa Talang Makmur Selatan/South : Provinsi Lampung Timur/East : Desa Sungai Ceper Barat/West : Desa Sungai Menang
Talang Makmur	Utara/North : Kecamatan Cengal Selatan/South : Desa Talang Makmur Timur/East : Desa Sungai Ceper Barat/West : Desa Harapan Jaya
Harapan Jaya	Utara/North : Kecamatan Cengal Selatan/South : Desa Sungai Menang Timur/East : Desa Talang Makmur Barat/West : Desa Talang Jaya

Lanjutan Tabel/*Continued Table 2.1.3*

Kelurahan/Desa <i>Kelurahan/Village</i>	Batas <i>Bounded</i>
(1)	(2)
Sungai Ceper	Utara/ <i>North</i> : Kecamatan Cengal Selatan/ <i>South</i> : Provinsi Lampung Timur/ <i>East</i> : Desa Gajah Mati Barat/ <i>West</i> : Desa Karangsia
Gajah Mati	Utara/ <i>North</i> : Kecamatan Cengal Selatan/ <i>South</i> : Provinsi Lampung Timur/ <i>East</i> : Desa Gajah Mulya Barat/ <i>West</i> : Desa Sungai Ceper
Bumi Pratama Mandira	Utara/ <i>North</i> : Desa Sungai Pinang Indah Selatan/ <i>South</i> : Provinsi Lampung Timur/ <i>East</i> : - Barat/ <i>West</i> : Desa Gading Mas
Sungai Pinang Indah	Utara/ <i>North</i> : Kecamatan Cengal Selatan/ <i>South</i> : Desa Bumi Pratama Mandira Timur/ <i>East</i> : - Barat/ <i>West</i> : Desa Sari Gading
Sungai Sibur	Utara/ <i>North</i> : - Selatan/ <i>South</i> : Desa Sungai Pinang Indah Timur/ <i>East</i> : - Barat/ <i>West</i> : Kecamatan Cengal
Gajah Mukti	Utara/ <i>North</i> : Kecamatan Cengal Selatan/ <i>South</i> : Provinsi Lampung Timur/ <i>East</i> : Desa Sari Gading Barat/ <i>West</i> : Desa Gajah Mulya
Gajah Mulya	Utara/ <i>North</i> : Kecamatan Cengal Selatan/ <i>South</i> : Provinsi Lampung Timur/ <i>East</i> : Desa Gajah Mukti Barat/ <i>West</i> : Desa Gajah Mati

Lanjutan Tabel/Continued Table 2.1.3

Kelurahan/Desa <i>Kelurahan/Village</i>	Batas <i>Bounded</i>
(1)	(2)
Gajah Makmur	Utara/North : Desa Sari Gading Selatan/South : Desa Gajah Makmur Timur/East : Desa Sungai Pinang Indah Barat/West : Desa Gading Mas
Seri Gading	Utara/North : Kecamatan Cengal Selatan/South : Desa Gajah Makmur Timur/East : Desa Sungai Pinang Indah Barat/West : Desa Gajah Mukti
Gading Mas	Utara/North : Desa Gajah Makmur Selatan/South : Desa Gading Jaya Timur/East : Desa Bumi Pratama Mandira Barat/West : Desa Gading Mas
Gading Jaya	Utara/North : Desa Gading Jaya Selatan/South : Provinsi Lampung Timur/East : Desa Bumi Pratama Mandira Barat/West : -

Sumber/Source: Data Olahan Google Map / Google Map

2.2 PERANGKAT DESA

VILLAGES OFFICIAL

Tabel 2.2.1 **Nama-Nama Kepala Desa/Lurah di Kecamatan Sungai Menang, 2021**
Names of Villages Head/Lurah in Sungai Menang Subdistrict, 2021

Kelurahan/Desa <i>Kelurahan/Village</i>	Nama Kepala Desa/Lurah <i>Names of Villages/Ward Head</i>
(1)	(2)
Sungai Tepuk	Mat Arif
Sido Mulyo	Inhar
Talang Jaya	Pisyadi. St
Sungai Menang	Armadi
Karangsia	Aziz
Talang Makmur	Asmantaria
Harapan Jaya	Guntur
Sungai Ceper	Kaharno, Sh
Gajah Mati	Nopen
Bumi Pratama Mandira	Pahmi Habib
Pinang Indah	Pikayadi
Sungai Sibur	Rado Asema
Gajah Mukti	Korden
Gajah Mulya	Kartini
Gajah Makmur	Ali Usman
Sari Gading	Rini Sandra
Gading Mas	Limswiking
Gading Jaya	Jumadil Fitri

Sumber/Source: Kantor Desa/ Village Office

Tabel
Table 2.2.2**Jumlah Kepala Desa/Lurah Menurut Jenis Kelamin di Kecamatan Sungai Menang, 2021***Number of Villages Head/Lurah by Sex in Sungai Menang Subdistrict, 2021*

Kelurahan/Desa <i>Kelurahan/Village</i>	Jenis Kelamin <i>Sex</i>		Jumlah <i>Total</i>
	Laki-laki <i>Male</i>	Perempuan <i>Female</i>	
(1)	(2)	(3)	(4)
Sungai Tepuk	1	-	1
Sido Mulyo	1	-	1
Talang Jaya	1	-	1
Sungai Menang	1	-	1
Karangsia	1	-	1
Talang Makmur	1	-	1
Harapan Jaya	1	-	1
Sungai Ceper	1	-	1
Gajah Mati	1	-	1
Bumi Pratama Mandira	1	-	1
Pinang Indah	1	-	1
Sungai Sibur	1	-	1
Gajah Mukti	1	-	1
Gajah Mulya	-	1	1
Gajah Makmur	1	-	1
Sari Gading	1	-	1
Gading Mas	1	-	1
Gading Jaya	1	-	1
Sungai Menang	17	1	18

Sumber/Source: Kantor Desa/ Village Office

Tabel
Table 2.2.3

**Jumlah Kepala Desa/Lurah Menurut Tingkat Pendidikan
di Kecamatan Sungai Menang, 2021**

*Number of Villages Head/Lurah by Education in Sungai Menang
Subdistrict, 2021*

Kelurahan/Desa <i>Kelurahan/Village</i>	Pendidikan <i>Education</i>			
	≤ SMP <i>≤ Junior High School</i>	SMA <i>Senior High School</i>	Diploma I/II/III <i>Diploma I/II/III</i>	≥ DIV/S1/S2 <i>≥ Diploma IV/ Undergraduates</i>
(1)	(2)	(3)	(4)	(5)
Sungai Tepuk	-	1	-	-
Sido Mulyo	-	1	-	-
Talang Jaya	-	-	-	-
Sungai Menang	-	-	-	1
Karangsia	-	1	-	-
Talang Makmur	1	-	-	-
Harapan Jaya	-	1	-	-
Sungai Ceper	1	-	-	-
Gajah Mati	1	-	-	1
Bumi Pratama Mandira	-	1	-	-
Pinang Indah	-	1	-	-
Sungai Sibur	-	1	-	-
Gajah Mukti	-	1	-	-
Gajah Mulya	1	-	-	-
Gajah Makmur	-	1	-	-
Sari Gading	1	-	-	-
Gading Mas	-	1	-	-
Gading Jaya	-	1	-	-
Sungai Menang	5	11	-	2

Sumber/Source: Kantor Desa/ Village Office



3

PENDUDUK
Population

PENJELASAN TEKNIS

- 1. Sumber utama data kependudukan** adalah sensus penduduk yang dilaksanakan setiap sepuluh tahun sekali. Sensus penduduk telah dilaksanakan sebanyak tujuh kali sejak Indonesia merdeka, yaitu tahun 1961, 1971, 1980, 1990, 2000, 2010, dan 2020.

Di dalam sensus penduduk, pencacahan dilakukan terhadap seluruh penduduk yang berdomisili di wilayah teritorial Indonesia termasuk warga negara asing kecuali anggota korps diplomatik negara sahabat beserta keluarganya.

Metode pengumpulan data dalam sensus dilakukan dengan wawancara antara petugas sensus dengan responden dan juga melalui e-census. Pencatatan penduduk menggunakan konsep usual residence, yaitu konsep di mana penduduk biasa bertempat tinggal. Bagi penduduk yang bertempat tinggal tetap dicacah di mana mereka biasa tinggal, sedangkan untuk penduduk yang tidak bertempat tinggal tetap dicacah di tempat di mana mereka ditemukan petugas sensus pada malam 'Hari Sensus'. Termasuk penduduk yang tidak bertempat tinggal tetap adalah tuna wisma, awak kapal berbendera Indonesia, penghuni perahu/rumah apung, masyarakat terpencil/ terasing,

TECHNICAL NOTES

- 1. The main source of demographic data** is population census, which is conducted every ten years. Population Census has been conducted seven times since Indonesia's independence: 1961, 1971, 1980, 1990, 2000, 2010, and 2020.

The population census enumerates all residents who domicile in the entire territory of Indonesia including foreign citizens except the diplomatic corps members and their families.

The method of data collection in a population census involves interviewing respondents and conducting e-census. Enumeration of the population uses the concept of "usual residence", which is the concept of "places where people usually live". De jure was applied to the permanent residents, while de facto was applied to non-permanent residents. The permanent residents were enumerated in place where they normally live, the non-permanent residents were enumerated where they were found by the enumerators, on the night of 'Census Date'. The non permanent residents include homeless people, ship crew, boat people, remote area community, and internally

dan pengungsi. Bagi mereka yang mempunyai tempat tinggal tetap dan sedang bepergian ke luar wilayah lebih dari enam bulan, tidak dicacah di tempat tinggalnya, tetapi dicacah di tempat tujuannya.

Untuk tahun yang tidak dilaksanakan sensus penduduk, data kependudukan diperoleh dari hasil proyeksi penduduk. Proyeksi penduduk merupakan suatu perhitungan ilmiah yang didasarkan pada asumsi dari komponen-komponen perubahan penduduk, yaitu kelahiran, kematian, dan migrasi. Proyeksi penduduk Indonesia 2011–2035 menggunakan data dasar penduduk hasil SP2010.

displaced persons. Those who had permanent residence and had been travelling away from their home for six months or more were not enumerated in their permanent place, but in the place where they were during the census.

For the periods where the population census is not conducted, population projection is done to estimate population during those years. The population projection is an estimate based on the demographic components, such as birth, death, and migration. Indonesia's 2011–2035 population projection used the 2010 Population Census as the base population.

2. BPS - Penduduk Indonesia

adalah semua orang yang berdomisili di wilayah teritorial Indonesia selama 12 bulan atau lebih dan atau mereka yang berdomisili kurang dari 12 bulan tetapi bertujuan menetap .

3. Disdukcapil - Penduduk

adalah setiap orang baik warga negara Indonesia maupun Warga Negara Asing yang bertempat tinggal di wilayah di Negara RI dan telah memenuhi ketentuan Peraturan Perundang-undangan yang berlaku.

2. BPS - The population of Indonesia

are all residents of the entire territory of Indonesia who have stayed for twelve months or longer, and those who intended to stay more than twelve months even though their length of stay is less than twelve months.

3. Disdukcapil - Population

is any person both Indonesian citizens and Foreign Citizens who reside in the territory of the Republic of Indonesia and has complied with the provisions of the applicable Laws and Regulations.

4. **Kepadatan penduduk** adalah rasio Jumlah penduduk per kilometer persegi.
 5. **Rasio jenis kelamin** adalah perbandingan antara penduduk laki-laki dan penduduk perempuan pada suatu wilayah dan waktu tertentu. Biasanya dinyatakan dengan Jumlah penduduk laki-laki untuk 100 penduduk perempuan.
4. **Population density** is ratio of population per square kilometer.
 5. **Sex ratio** is the ratio of males population to females population in a given area and time, usually expressed as the number of males for every 100 females.

<https://lokitab.bps.go.id>

ULASAN

Jumlah penduduk Kecamatan Sungai Menang pada tahun 2021 sebanyak 30.300 jiwa, di kecamatan ini jumlah penduduk laki-laki lebih banyak dari perempuan dengan sex ratio 113, artinya dari 100 orang perempuan terdapat lebih kurang 113 orang laki-laki.

Kepadatan penduduk di Kecamatan Sungai Menang sebesar 13,43 jiwa/km² yang artinya akan ada sebanyak 14 jiwa yang tinggal setiap km².

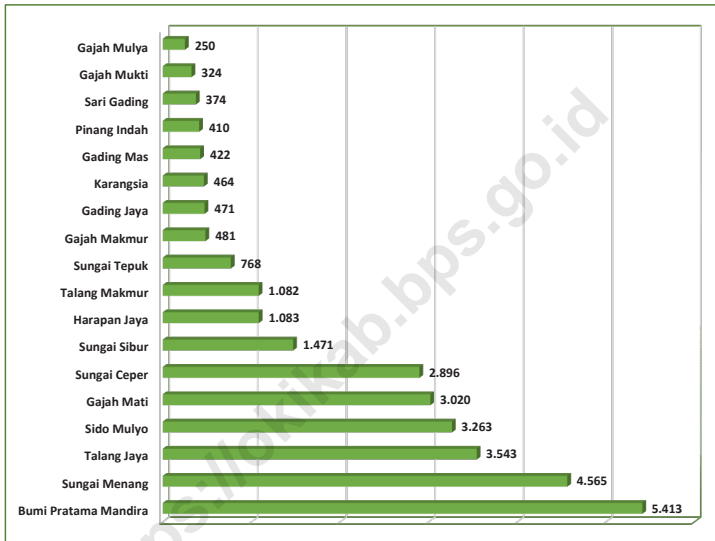
DESCRIPTION

The number of inhabitants of Sungai Menang Subdistrict in 2021 as many as 30,300. When viewed from the number, in this sub-district the number of male population is more than women with sex ratio 113, meaning that from 100 women there are approximately 113 men.

The population density in Sungai Menang District is 13.43 people/km², which means there will be as many as 14 people living every km².

Gambar 3.1
Figures

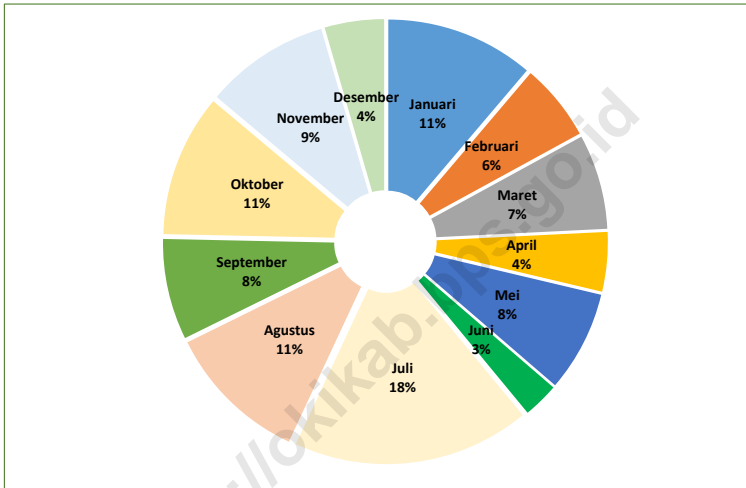
Penduduk Menurut Kelurahan/Desa di Kecamatan Sungai Menang, 2021
Population by Kelurahan/Village in in Sungai Menang Subdistrict, 2021



Sumber/Source: Dinas Kependudukan dan Pencatatan Sipil Kabupaten Ogan Komering Ilir/ *Population and Civil Registration Agency of Ogan Komering Ilir Regency*

Gambar 3.2
Figures

Jumlah Pernikahan Menurut Bulan di Kecamatan Sungai Menang, 2021
Number of Marriages by Kelurahan/Village and Month in Sungai Menang Subdistrict, 2021



Sumber/Source: Kementerian Agama Kabupaten Ogan Komering Ilir/Ministry of Religious Affairs of Ogan Komering Ilir Regency

Tabel
Table 3.1**Penduduk, Distribusi Persentase Penduduk, Kepadatan Penduduk, dan Rasio Jenis Kelamin Menurut Kelurahan/Desa di Kecamatan Sungai Menang, 2021***Population, Percentage Distribution of Population, Population Density, and Sex Ratio by Kelurahan/Village in Sungai Menang Subdistrict, 2021*

Kelurahan/Desa <i>Kelurahan/Village</i>	Penduduk (ribu) <i>Population (thousand)</i>	Persentase Penduduk <i>Percentage of Total Population</i>
(1)	(2)	(3)
Sungai Tepuk	768	2,53
Sido Mulyo	3 263	10,77
Talang Jaya	3 543	11,69
Sungai Menang	4 565	15,07
Karangsia	464	1,53
Talang Makmur	1 082	3,57
Harapan Jaya	1 083	3,57
Sungai Ceper	2 896	9,56
Gajah Mati	3 020	9,97
Bumi Pratama Mandira	5 413	17,86
Pinang Indah	410	1,35
Sungai Sibur	1 471	4,85
Gajah Mukti	324	1,07
Gajah Mulya	250	0,83
Gajah Makmur	481	1,59
Sari Gading	374	1,23
Gading Mas	422	1,39
Gading Jaya	471	1,55
Sungai Menang	30 300	100,00

Lanjutan Tabel/*Continued Table 3.1*

Kelurahan/Desa <i>Kelurahan/Village</i>	Kepadatan Penduduk (per km²) <i>Population Density per sq.km</i>	Rasio Jenis Kelamin <i>Sex Ratio</i>
(1)	(4)	(5)
Sungai Tepuk	6,40	125,22
Sido Mulyo	79,74	109,17
Talang Jaya	176,88	105,27
Sungai Menang	30,33	111,73
Karangsia	6,28	109,95
Talang Makmur	66,34	106,10
Harapan Jaya	50,63	96,91
Sungai Ceper	10,85	106,71
Gajah Mati	5,19	108,42
Bumi Pratama Mandira	29,31	114,72
Pinang Indah	6,32	134,29
Sungai Sibur	2,30	154,06
Gajah Mukti	22,75	123,45
Gajah Mulya	19,67	110,08
Gajah Makmur	40,69	133,50
Sari Gading	33,21	139,74
Gading Mas	27,76	129,35
Gading Jaya	47,05	126,44
Sungai Menang	13,43	113,05

Sumber/*Source*: Dinas Kependudukan dan Pencatatan Sipil Kabupaten Ogan Komering Ilir/ *Population and Civil Registration Agency of Ogan Komering Ilir Regency*

Tabel
Table 3.2

Jumlah Pernikahan Menurut Kelurahan/Desa dan Bulan di Kecamatan Sungai Menang, 2021

Number of Marriages by by Kelurahan/Village and Month in Sungai Menang Subdistrict, 2021

Kelurahan/Desa Kelurahan/Village	Januari January	Februari February	Maret March	April April	Mei May
(1)	(2)	(3)	(4)	(5)	(6)
Sungai Tepuk	2	-	-	-	1
Sido Mulyo	-	2	2	1	1
Talang Jaya	5	1	4	1	3
Sungai Menang	9	4	1	5	4
Karangsia	1	-	-	-	-
Talang Makmur	-	-	-	1	-
Harapan Jaya	-	-	-	-	-
Sungai Ceper	1	-	-	-	2
Gajah Mati	-	3	2	2	3
Bumi Pratama Mandira	1	2	2	-	-
Pinang Indah	-	-	-	-	-
Sungai Sibur	3	1	2	-	1
Gajah Mukti	-	-	-	-	-
Gajah Mulya	2	-	-	-	-
Gajah Makmur	1	-	-	-	-
Sari Gading	-	-	2	-	-
Gading Mas	-	-	1	-	-
Gading Jaya	-	-	-	-	2
Sungai Menang	25	13	16	10	17

Lanjutan Tabel/Continued Table 3.2

Kelurahan/Desa <i>Kelurahan/Village</i>	Juni <i>June</i>	Juli <i>July</i>	Agustus <i>August</i>	September <i>September</i>	Oktober <i>October</i>
(1)	(7)	(8)	(9)	(10)	(11)
Sungai Tepuk	-	-	-	-	-
Sido Mulyo	-	4	2	1	4
Talang Jaya	-	7	3	7	1
Sungai Menang	3	5	7	1	5
Karangasia	-	-	-	-	-
Talang Makmur	-	-	-	-	-
Harapan Jaya	-	2	1	-	-
Sungai Ceper	-	1	-	-	5
Gajah Mati	3	10	3	2	-
Bumi Pratama Mandira	-	3	4	1	4
Pinang Indah	-	-	-	-	-
Sungai Sibur	-	3	4	2	2
Gajah Mukti	-	1	-	-	-
Gajah Mulya	-	2	-	-	-
Gajah Makmur	-	2	-	3	-
Sari Gading	-	-	-	-	1
Gading Mas	-	-	-	-	-
Gading Jaya	-	-	-	-	2
Sungai Menang	6	40	24	17	24

Lanjutan Tabel/*Continued Table 3.2*

Kelurahan/Desa <i>Kelurahan/Village</i>	November <i>November</i>	Desember <i>December</i>	Jumlah <i>Total</i>
(1)	(12)	(13)	(14)
Sungai Tepuk	-	-	3
Sido Mulyo	-	1	18
Talang Jaya	1	2	35
Sungai Menang	3	2	49
Karangsia	-	-	1
Talang Makmur	-	-	1
Harapan Jaya	-	-	3
Sungai Ceper	-	3	12
Gajah Mati	2	-	30
Bumi Pratama Mandira	3	2	22
Pinang Indah	-	-	-
Sungai Sibur	9	-	27
Gajah Mukti	-	-	1
Gajah Mulya	-	-	4
Gajah Makmur	-	-	6
Sari Gading	-	-	3
Gading Mas	2	-	3
Gading Jaya	1	-	5
Sungai Menang	21	10	223



4

SOSIAL DAN KESEJAHTERAAN *Social and Welfare*



PENJELASAN TEKNIS

1. **Jalur Pendidikan di Indonesia** terdiri atas 1) pendidikan formal, 2) pendidikan nonformal, dan 3) pendidikan informal yang ketiganya dapat saling melengkapi dan memperkaya (Undang-Undang No. 20 Tahun 2014 tentang Sistem Pendidikan Nasional).
2. **Jenjang Pendidikan Formal** terdiri atas pendidikan dasar, pendidikan menengah, dan pendidikan tinggi. Jenis pendidikan yang diajarkan mencakup pendidikan umum, kejuruan, akademik, profesi, vokasi, keagamaan, dan khusus.
 - a. Pendidikan Dasar berbentuk Sekolah Dasar (SD) dan Madrasah Ibtidaiyah (MI) atau bentuk lain yang sederajat serta Sekolah Menengah Pertama (SMP) dan Madrasah Tsanawiyah (MTs), atau bentuk lain yang sederajat.
 - b. Pendidikan Menengah berbentuk Sekolah Menengah Atas (SMA), Madrasah Aliyah (MA), Sekolah Menengah Kejuruan (SMK), dan Madrasah Aliyah Kejuruan (MAK), atau bentuk lain yang sederajat.
 - c. Pendidikan Tinggi merupakan jenjang pendidikan setelah pendidikan menengah yang mencakup program pendidikan diploma, sarjana, magister,

TECHNICAL NOTES

1. **The Education System in Indonesia** consists of 1) a formal education, 2) non-formal education, and 3) informal education that all three can be complementary and enriching (Law No. 20 Year 2014 about The National Education System).
2. **The Formal Education Level** consists of primary education, secondary education, and high education. The kind of education that taught consists of general education, vocational, academic, professional, religious, and specific education.
 - a. The Primary Education consists of Elementary School and Islamic Elementary School or other equivalent forms and Junior High School and MTs, or other equivalent forms.
 - b. The Secondary Education consists of the senior high school, MA, Vocational School, and Vocational Madrasah Aliyah, or other equivalent forms.
 - c. The High Education consists of the education level after the secondary education that consists of diplomas, bachelor, master, specialist, and doctoral degrees that

spesialis, dan dokter yang diselenggarakan oleh perguruan tinggi. Perguruan tinggi dapat berbentuk akademi, politeknik, sekolah tinggi, institut, atau universitas.

3. **Rumah Sakit** adalah tempat pemeriksaan dan perawatan kesehatan, biasanya berada di bawah pengawasan dokter/tenaga medis, yang melayani penderita yang sakit untuk berobat rawat jalan atau rawat inap.
4. **Rumah Sakit Bersalin** adalah rumah sakit khusus untuk persalinan, dilengkapi pelayanan spesialis pemeriksaan kehamilan, persalinan, rawat inap dan rawat jalan ibu dan anak yang berada di bawah pengawasan dokter spesialis kandungan.
5. **Rumah Bersalin** adalah sarana pelayanan kesehatan dengan izin sebagai rumah bersalin, dilengkapi pelayanan pemeriksaan kehamilan, persalinan serta pemeriksaan ibu dan anak yang berada di bawah pengawasan bidan senior
6. **Poliklinik** adalah sarana kesehatan untuk pelayanan berobat jalan, biasanya berada di bawah pengawasan dokter/tenaga medis.

are held by the college. The colleges can be academy, polytechnic, high school, institute, or university.

3. **Hospital** is a place for health check, usually controlled/supervised by doctors/medical personnel to serve the ill patients to get outpatient or inpatient treatment services.
4. **Maternity Hospital** is a specialized hospital for childbirth, has specialist inspection service to pregnancy, childbirth, hospitalization and outpatient for mothers and children that is under the supervision of an obstetrician.
5. **Maternity House** is health care facility with a license as a maternity house, equipped with prenatal care, childbirth and examination of mothers and children which is under the supervision of a senior midwife.
6. **Polyclinic** is a health facility in which to get outpatient services, usually under the control of doctor/medical personnel.

- 7. Puskesmas (Pusat Kesehatan Masyarakat)** adalah unit pelaksana teknis dinas kesehatan Kecamatan yang mempunyai fungsi utama sebagai penyelenggara pelayanan kesehatan tingkat pertama. Wilayah kerja puskesmas maksimal adalah satu kecamatan dan untuk dapat menjangkau wilayah kerjanya, puskesmas mempunyai jaringan pelayanan yang meliputi unit Puskesmas Pembantu (Pustu), unit Puskesmas Keliling (Puskel), dan unit bidan desa/komunitas (Peraturan Menteri Kesehatan RI No. 75 Tahun 2015 Tentang Pusat Kesehatan Masyarakat).
- 7. *Public Health Center*** is technical implementation unit of regency health department that have the primary function as a first-level health care providers. The working area standard of public health center is one district and to reach their working areas, public health centers have a service network covering subsidiary of public health center, mobile public health center units, and midwife units (Regulation of the Minister of Health of Indonesia Number 75 Year 2015 about Public Health Center).
- 8. Puskesmas Pembantu (Pustu)** sebagai sarana kesehatan/bangunan yang dipakai sebagai pusat kesehatan masyarakat untuk wilayah yang lebih kecil, misal di desa/kelurahan.
- 8. *Subsidiary Public Health Center*** as a health facility/building that is used as a community health center for a smaller area, for example in a village/kelurahan.
- 9. Poliklinik** adalah sarana kesehatan/bangunan yang dipakai untuk pelayanan berobat jalan. Biasanya dikelola oleh swasta atau organisasi keagamaan tertentu.
- 9. *Polyclinic*** is a health facility/building used for providing outpatient services and usually managed by private or certain religion organization.
- 10. Balai pengobatan** adalah tempat pemeriksaan kesehatan di bawah pengawasan mantri kesehatan.
- 10. *Treatment Center*** is a health check-up place under the supervision of the health care workers (paramedics).

- 11. Apotek** adalah suatu tempat tertentu yang digunakan untuk melakukan pekerjaan kefarmasian, dan penyaluran/ penjualan obat atau bahan farmasi dan perbekalan kesehatan lainnya kepada masyarakat yang dikelola oleh tenaga apoteker (Peraturan Menteri Kesehatan RI No. 1332 Tahun 2002 Tentang Perubahan Atas Peraturan Menteri Kesehatan RI No. 922/MENKES/PER/X/1993 Tentang Ketentuan dan Tata Cara Pemberian Izin Apotek).
- 12. Pos Kesehatan Desa (Poskesdes)** adalah sarana kesehatan/ bangunan yang dibentuk di desa/kelurahan dalam rangka mendekatkan/menyediakan pelayanan kesehatan dasar bagi masyarakat desa/ kelurahan.
- 13. Pondok Bersalin Desa (Polindes)** adalah bangunan yang dibangun dengan sumbangan dana pemerintah dan partisipasi masyarakat desa untuk tempat pertolongan persalinan dan pemondokan ibu bersalin, sekaligus tempat tinggal bidan di desa.
- 14. Posyandu** adalah salah satu wadah peran serta masyarakat yang dikelola dan diselenggarakan dari, oleh, untuk, dan bersama masyarakat guna memperoleh pelayanan kesehatan dasar dan memantau
- 11. Pharmacy** is a specific place that is used for pharmaceutical jobs, and distribution/sale of drugs/ pharmaceuticals and other medical supplies to people that are administered by trained pharmacist (Regulation of the Minister of Health of Indonesia Number 1332 Year 2002 about the Changes of Regulation of the Minister of Health of Indonesia Number 922/MENKES/ PER/X/1993 about Pro-vision and Procedures for Administration of Licensed Pharmacies).
- 12. Village Health Post (Poskesdes)** is community-based health facility that is established in the village in an effort to provide basic health services for rural communities.
- 13. Village Maternity Post** is buildings that are built with donations from government funds and village community participation for maternity assistance and lodging for maternity mothers, as well as a place for the midwives to live in the village.
- 14. Integrated Health Service** is a facility for the community participation which is managed and organized from, by, for, and with the community to obtain basic health services and monitor

pertumbuhan balita dalam rangka meningkatkan kualitas sumber daya manusia secara dini. Kegiatan tersebut meliputi pelayanan imunisasi, pendidikan gizi masyarakat serta pelayanan kesehatan ibu dan anak.

the growth of infants in order to improve the quality of human resources at an early stage. Those activities are immunization services, community nutrition education, and health services for mother and child.

15. Tenaga Kesehatan adalah setiap orang yang mengabdikan diri dalam bidang kesehatan serta memiliki pengetahuan dan/atau keterampilan melalui pendidikan di bidang kesehatan yang untuk jenis tertentu memerlukan kewenangan untuk melakukan upaya kesehatan (Peraturan Menteri Kesehatan Nomor 36 Tahun 2014 tentang Tenaga Kesehatan)

15. Health worker is every person who devotes to health care and has knowledge or skills through education in the field of health. The certain types of skills in this service require the authority or license to provide health treatment (the Minister of Health Regulation Number 36 of 2014 on Health Workers).

16. Keluarga Pengguna Listrik PLN (Perusahaan Listrik Negara) adalah keluarga pengguna/pelanggan listrik yang disalurkan oleh PLN dengan atau tanpa meteran resmi dari PLN.

16. Family of PLN (State Electricity Company) Electric Consumer is user family/customer of electricity supplied by State Electricity Company with or without official meter.

17. Keluarga Pengguna Listrik Non-PLN adalah keluarga pengguna/pelanggan listrik selain PLN, misalnya diesel/generator, listrik diusahakan oleh pemerintah daerah, swasta, atau listrik swadaya masyarakat

17. Family of Electric Consumer of NonState Electricity Company (Non-PLN) is user family/customer of electricity supplied besides by National Electricity Company, eg diesel/generator, power cultivated by the local government, private, and electricity based on community.

- 18. Keluarga Bukan Pengguna Listrik** adalah keluarga yang tidak menggunakan listrik sebagai sumber energi untuk penerangan rumah.
- 19. Jalan Utama Desa** adalah jalan yang dianggap oleh sebagian besar penduduk desa/kelurahan setempat sebagai jalan yang paling penting atau paling sering digunakan untuk arus transportasi dari/ menuju kantor camat terdekat.
- 20. Sumber Penerangan Jalan Utama** adalah jenis penerangan dan sumber pembiayaan penerangan yang ada di jalan utama desa. Dikelompokkan menjadi: listrik diusahakan oleh pemerintah, listrik non-pemerintah, dan non-listrik.
- 21. Bahan Bakar** adalah jenis bahan yang digunakan untuk memasak oleh mayoritas keluarga di desa/ kelurahan.
- 22. Gizi Buruk** adalah suatu keadaan kekurangan konsumsi zat gizi yang disebabkan oleh rendahnya konsumsi energy protein dalam makanan sehari-hari, yang ditandai dengan berat dan tinggi badan tidak sesuai umur (dibawah rata-rata) dan harus ditetapkan oleh tenaga medis. Busung lapar termasuk salah satu bentuk gizi
- 18. Non-Electricity Consuming Family** is family that do not use electricity as a source of energy for home lighting.
- 19. Village Main Street** is a street that is considered by the locals as the most important and the key transportation infrastructure from and to the nearest district office.
- 20. The Source of Main Street Illumination** is the type of lighting and the source of financing of the existing lighting in the main street of the village. It's grouped into: state electricity, nonstate electricity, and non-electric.
- 21. Fuel** is the type of material that is used for cooking by the majority of families in village/ sub-district.
- 22. Malnutrition** is a condition of nutritional deficiency that is caused by the low energy consumption of protein daily, characterized by the weight and height is determined by medical personnel. Hunger oedema is included as one form of malnutrition. Clinically, there are three types of malnutrition status, namely: marasmus, kwashiorkor,

buruk. Secara klinis, status gizi buruk terdapat tiga tipe, yaitu: marasmus, kwashiorkor, dan marasmus-kwashiorkor

and marasmus-kwashiorkor

- 23. Bencana Alam** adalah peristiwa atau serangkaian peristiwa bencana yang terjadi dalam kurun waktu 2 tahun terakhir dan dirinci setiap tahun, yaitu 2018 dan 2020. Dalam suatu kejadian bencana alam dapat menimbulkan beberapa peristiwa alam lainnya seperti gempa bumi, tsunami, gunung meletus, banjir, kekeringan, angin topan, dan tanah longsor sehingga mengakibatkan kerugian materi maupun non-materi.
- 23. *Natural Disaster*** is an event or series of events of disaster among the last 2 years (2018 dan 2020) that threaten and disrupt the lives and livelihoods caused by natural factors such as: earthquake, tsunami, volcanic eruption, flood, flash flood, drought, typhoon/cyclone, and landslide so it can lead to result in loss of material and non-material.
- 24. Sistem Peringatan Dini Bencana Alam** adalah serangkaian kegiatan pemberian peringatan sesegera mungkin kepada masyarakat tentang kemungkinan terjadinya bencana alam pada suatu tempat oleh lembaga yang berwenang. Sistem peringatan dini bencana alam yang dimaksud, misalnya peringatan dini terhadap warga mengenai status ketinggian pintu air, status gunung, d.s.b yang disampaikan melalui kentongan, pemberitahuan dengan loud speaker, dan lainnya.
- 24. *Natural Disaster Early Warning System*** is a series of activities warnings about the possibility of a natural disaster to local community by regulatory authorities. The natural disaster early warning system refferd here is early warning to residents regarding the statis of sluice height, mountain status, etc., which is conveyed through kentongan, notification with loud speaker, and others.
- 25. Pembuatan, perawatan, atau normalisasi: sungai, kanal, tanggul, d.l.l.** Kegiatan tersebut dapat menjadi salah satu
- 25. *Engineering, maintenance or normalization: rivers, canals, dikes, etc.*** These activities can be the example as a disaster prevention

contoh yang dapat dilakukan sebagai upaya pencegahan bencana. Menurut Peraturan Pemerintah Nomor 21 Tahun 2008 Tentang Penyelenggaraan Penanggulangan Bencana, pencegahan dilakukan dengan cara mengurangi ancaman bencana dan kerentanan pihak yang terancam bencana.

26. Sistem Peringatan Dini Tsunami

adalah fasilitas pendeteksian kejadian bencana alam tsunami untuk memberikan peringatan dini sebelum bencana alam tsunami datang/menimpa desa/kelurahan. Sistem ini menggunakan peralatan teknologi tinggi sebagai alat atau sarana untuk memonitor kapan dan di mana bencana alam tsunami itu akan terjadi. Cakupan wilayah sistem peringatan dini tsunami meliputi semua desa kelurahan yang dapat dijangkau oleh sistem tersebut dan bukan hanya desa/kelurahan dimana lokasi alat tersebut berada.

27. Perlengkapan Keselamatan

adalah perlengkapan yang diupayakan/disediakan oleh aparat setempat maupun warga desa untukantisipasi maupun evakuasi korban saat terjadi bencana alam, seperti: perahu karet, tenda, persediaan masker, dan sebagainya.

effort. According to Government Regulation Number 21 of 2008 concerning Implementation of Disaster Management, prevention is carried out by reducing the threat of disasters and the vulnerability of those threatened by disaster.

26. Tsunami Early Warning System

is a facility of early detection of tsunami occurrence to provide early warning for the population before the tsunami hit the village/sub-district. This system uses high technology equipment as a tool to monitor when and where the tsunami will occur. The coverage area of the tsunami early warning system covers all villages/sub districts that can be reached by the system and not just the village /sub districts where the location of the equipment is located.

27. Safety Equipment

is equipment that sought/provided by local apparatus or village community to anticipate the occurrence of natural disasters, such as providing rubber boats, tents, masks stock, etc.

28. Rambu-rambu dan Jalur Evakuasi adalah rambu-rambu/ tanda dan jalur atau rute khusus yang digunakan untuk evakuasi pada saat terjadi bencana alam. Rambu-rambu dan jalur atau rute ini bisa tersedia di desa/kelurahan dalam bentuk apapun, misal peta, petunjuk evakuasi, dan lokasi aman untuk berkumpul (muster point). Hal yang terpenting adalah jika sewaktu-waktu terjadi bencana alam, warga desa/ kelurahan tahu jalur atau rute evakuasi yang harus dilewati.

28. Evacuation Route is a path or a special route that is used for evacuation when a natural disaster is occurred. These routes could be available in the village in any form, e.g. maps, evacuation instructions, and muster point. The most important thing is that in case of a natural disaster, the villagers have clear evacuation route that must be followed

ULASAN

Secara umum Kecamatan Sungai Menang telah mengalami perkembangan yang cukup baik ditinjau dari fasilitas pendidikan dan kesehatan. Sekolah negeri khususnya SD hampir tersebar merata di seluruh desa. Sementara SMP/ sederajat dan SMA/ sederajat baru tersedia di sebagian desa di Kecamatan Sungai Menang.

Di sisi lain, fasilitas kesehatan terutama poskesdes/ polides telah tersedia di tiap desa, selain itu di Kecamatan Sungai Menang memiliki 1 puskesmas rawat inap. Selain itu terdapat 1 dokter dan 2 perawat.

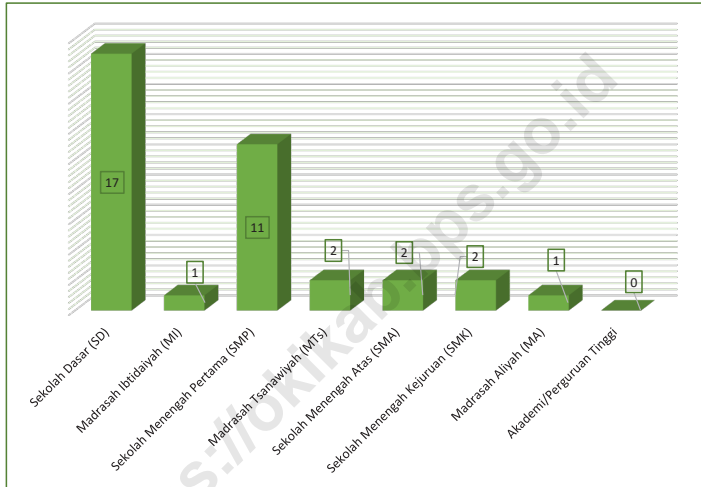
DESCRIPTION

In general, Sungai Menang Subdistrict has experienced a fairly good development in terms of education and health facilities. Public schools, especially elementary schools, are almost evenly distributed throughout the village. While Junior High School/ equivalent and Senior High School/ equivalent are only available in some villages in Sungai Menang Subdistrict.

On the other hand, health facilities, especially village maternity have been available in each village, in addition in Sungai Menang Subdistrict has 1 inpatient public health center. There is also one doctor and two nurses. In addition there are 1 doctors and 2 nurses and 42 midwives.

Gambar 4.1
Figures

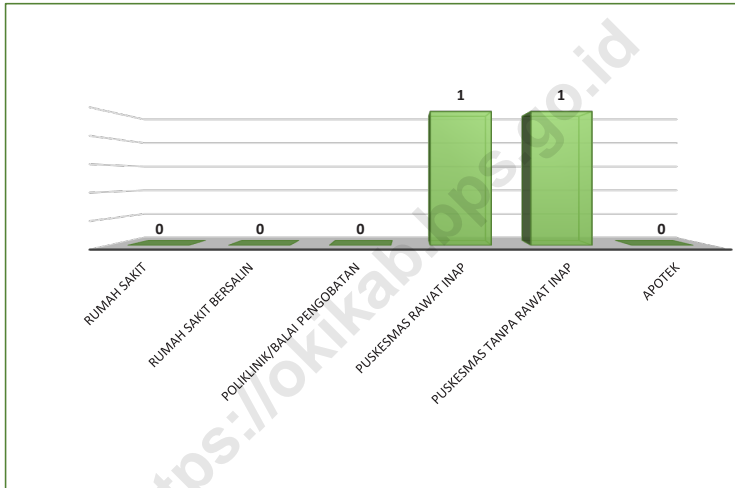
Sekolah Menurut Tingkat Pendidikan di Kecamatan Sungai Menang, 2021
Number of Villages/Kelurahan Having Educational Facilities by Educational Level in Sungai Menang Subdistrict, 2021



Sumber/Source: BPS, Pendataan Potensi Desa (Podes)/BPS-Statistics Indonesia, Village Potential Data Collecting

Gambar 4.2
Figures

Banyaknya Desa/Kelurahan yang Memiliki Sarana Kesehatan Menurut Jenis Sarana Kesehatan di Kecamatan Sungai Menang, 2021
Number of Villages/Kelurahan Having Educational Facilities by Educational Level in Sungai Menang Subdistrict, 2021



Sumber/Source: BPS, Pendataan Potensi Desa (Podes)/BPS-Statistics Indonesia, Village Potential Data Collecting

4.1 PENDIDIKAN

EDUCATION

Tabel 4.1.1 Banyaknya Desa¹/Kelurahan yang Memiliki Fasilitas Sekolah Menurut Tingkat Pendidikan di Kecamatan Sungai Menang, 2020–2021
Number of Villages¹/Kelurahan Having Educational Facilities by Educational Level in Sungai Menang Subdistrict, 2020–2021

Tingkat Pendidikan Educational Level	2019	2020	2021
(1)	(2)	(3)	(4)
Sekolah Dasar (SD) Primary School	18	17	17
Madrasah Ibtidaiyah (MI) Madrasah Ibtidaiyah	1	1	1
Sekolah Menengah Pertama (SMP) Junior High School	10	10	11
Madrasah Tsanawiyah (MTs) Madrasah Tsanawiyah (MTs)	3	4	2
Sekolah Menengah Atas (SMA) Senior High School	2	2	2
Sekolah Menengah Kejuruan (SMK) Vocational High School	-	1	2
Madrasah Aliyah (MA) Madrasah Aliyah	1	1	1
Akademi/Perguruan Tinggi Academy/University	-	-	-

Catatan/Note: ¹Desa pada tabel ini termasuk Unit Permukiman Transmigrasi (UPT) yang masih dibina oleh kementerian terkait/
Villages in this table include Transmigration Settlement Unit which is still fostered by the relevant ministries.

Sumber/Source: BPS, Pendataan Potensi Desa (Podes) 2020 dan 2021/BPS-Statistics Indonesia, *Village Potential Data Collecting 2020 and 2021*

Tabel 4.1.2
Table

**Jumlah Sekolah Menurut Tingkat Pendidikan di
Kecamatan Sungai Menang, 2021/2021 dan 2021/2022**
*Number of Schools by Educational Level in Sungai Menang
Subdistrict, 2021/2021 and 2021/2022*

Tingkat Pendidikan Educational Level	Negeri/Public		Swasta/Private		Jumlah/Total	
	2020/2021	2021/2022	2020/2021	2021/2022	2020/2021	2021/2022
(1)	(2)	(3)	(4)	(5)	(6)	(7)
Taman Kanak-Kanak (TK) ¹ /Kindergarten ¹	-	-	8	8	8	8
Raudatul Athfal (RA) ² Raudatul Athfal (RA) ²	-	-	-	-	-	-
Sekolah Dasar (SD) ¹ Elementary Schools ¹	23	23	-	-	23	23
Madrasah Ibtidaiyah (MI) ² /Madrasah Ibtidaiyah (MI) ²	-	-	2	2	2	2
Sekolah Menengah Pertama (SMP) ¹ /Junior High Schools ¹	8	8	3	3	11	11
Madrasah Tsanawiyah (MTs) ² /Madrasah Tsanawiyah (MTs) ²	-	-	1	2	1	2
Sekolah Menengah Atas (SMA) ¹ /Senior High Schools ¹	1	1	1	1	2	2
Sekolah Menengah Kejuruan (SMK) ¹ Vocational High Schools ¹	1	1	-	-	1	1
Madrasah Aliyah (MA) ² Madrasah Aliyah (MA) ²	-	-	1	1	1	1

Sumber/Source: BPS, Pendataan Potensi Desa (PODES) / BPS-Statistics Indonesia, Village Potential Data Collection

Catatan/Note: ³Seluruh Raudatul Athfal (RA) berstatus swasta/All Raudatul Athfal (RA) are private

Sumber/Source: ¹ Kementerian Pendidikan, Kebudayaan, Riset, dan Teknologi, Sistem Data Pokok Pendidikan, data semester ganjil laporan sampai dengan 30 November 2021/Ministry of Education, Culture, Research, and Technology, Basic Education Data System, odd semester report data up to 30 November 2021

² Kementerian Agama, EMIS, data semester ganjil laporan sampai dengan 17 Februari 2022/Ministry of Religious Affairs, EMIS, odd semester report data up to 17 February 2022

Tabel 4.1.3
Table

Jumlah Guru Menurut Tingkat Pendidikan di Kecamatan Sungai Menang, 2021/2021 dan 2021/2022

Number of Teachers by Educational Level in Sungai Menang Subdistrict, 2021/2021 and 2021/2022

Tingkat Pendidikan Educational Level	Negeri/Public		Swasta/Private		Jumlah/Total	
	2020/2021	2021/2022	2020/2021	2021/2022	2020/2021	2021/2022
(1)	(2)	(3)	(4)	(5)	(6)	(7)
Taman Kanak-Kanak (TK) ¹ /Kindergarten ¹	-	-	31	30	31	30
Raudatul Athfal (RA) ² Raudatul Athfal (RA) ²	-	-	-	-	-	-
Sekolah Dasar (SD) ^{1,3} Elementary Schools ^{1,3}	267	264	-	-	267	264
Madrasah Ibtidaiyah (MI) ² /Madrasah Ibtidaiyah (MI) ²	-	-	25	24	25	24
Sekolah Menengah Pertama (SMP) ^{1,3} / Junior High Schools ^{1,3}	55	49	19	18	74	67
Madrasah Tsanawiyah (MTs) ² /Madrasah Tsanawiyah (MTs) ²	-	-	19	26	19	26
Sekolah Menengah Atas (SMA) ^{1,3} /Senior High Schools ^{1,3}	15	12	12	11	27	23
Sekolah Menengah Kejuruan (SMK) ^{1,3,4} Vocational High Schools ^{1,3,4}	5	9	-	-	5	9
Madrasah Aliyah (MA) ² Madrasah Aliyah (MA) ²	-	-	17	21	17	21

Sumber/Source: BPS, Pendataan Potensi Desa (PODES) / BPS-Statistics Indonesia, Village Potential Data Collection

Catatan/Note: ³ Jumlah guru termasuk kepala sekolah dan guru/The total of teachers including headmaster and teacher.

⁴ Guru yang mengajar di dua sekolah atau lebih dihitung di masing-masing sekolah/Teacher who taught in two schools or more counted in every school.

Sumber/Source: ¹ Kementerian Pendidikan, Kebudayaan, Riset, dan Teknologi, Sistem Data Pokok Pendidikan, data semester ganjil laporan sampai dengan 30 November 2021/Ministry of Education, Culture, Research, and Technology, Basic Education Data System, odd semester report data up to 30 November 2021

² Kementerian Agama, EMIS, data semester ganjil laporan sampai dengan 17 Februari 2022/Ministry of Religious Affairs, EMIS, odd semester report data up to 17 February 2022

Tabel 4.1.4
Table

Jumlah Murid Menurut Tingkat Pendidikan di Kecamatan Sungai Menang, 2021/2021 dan 2021/2022

Number of Pupils by Educational Level in Sungai Menang Subdistrict, 2021/2021 and 2021/2022

Tingkat Pendidikan Educational Level	Negeri/Public		Swasta/Private		Jumlah/Total	
	2020/2021	2021/2022	2020/2021	2021/2022	2020/2021	2021/2022
(1)	(2)	(3)	(4)	(5)	(6)	(7)
Taman Kanak-Kanak (TK) ¹ /Kindergarten ¹	-	-	377	388	377	388
Raudatul Athfal (RA) ² Raudatul Athfal (RA) ²	-	-	-	-	-	-
Sekolah Dasar (SD) ¹ Elementary Schools ¹	6 000	5 801	-	-	6 000	5 081
Madrasah Ibtidaiyah (MI) ² /Madrasah Ibtidaiyah (MI) ²	-	-	177	182	177	182
Sekolah Menengah Pertama (SMP) ¹ /Junior High Schools ¹	929	944	334	303	1 263	1 247
Madrasah Tsanawiyah (MTs) ² /Madrasah Tsanawiyah (MTs) ²	-	-	98	126	98	126
Sekolah Menengah Atas (SMA) ¹ /Senior High Schools ¹	152	182	151	137	303	319
Sekolah Menengah Kejuruan (SMK) ¹ Vocational High Schools ¹	78	98	-	-	78	98
Madrasah Aliyah (MA) ² Madrasah Aliyah (MA) ²	-	-	132	140	132	140

Sumber/Source: ¹ Kementerian Pendidikan, Kebudayaan, Riset, dan Teknologi, Sistem Data Pokok Pendidikan, data semester ganjil laporan sampai dengan 30 November 2021/Ministry of Education, Culture, Research, and Technology, Basic Education Data System, odd semester report data up to 30 November 2021

² Kementerian Agama, EMIS, data semester ganjil laporan sampai dengan 17 Februari 2022/Ministry of Religious Affairs, EMIS, odd semester report data up to 17 February 2022

4.2 KESEHATAN

HEALTH

Tabel 4.2.1 Banyaknya Desa¹/Kelurahan yang Memiliki Sarana Kesehatan Menurut Jenis Sarana Kesehatan di Kecamatan Sungai Menang, 2020–2021
Number of Villages¹/Kelurahan Health Facilities by Type of Health Facilities in Sungai Menang Subdistrict, 2020–2021

Jenis Sarana Kesehatan <i>Type of Health Facilities</i>	2019	2020	2021
(1)	(2)	(3)	(4)
Rumah Sakit <i>Hospital</i>	-	-	-
Rumah Sakit Bersalin <i>Maternity Hospital</i>	-	-	-
Poliklinik/Balai Pengobatan <i>Polyclinic</i>	-	-	-
Puskesmas Rawat Inap <i>Public Health Center with Inpatient Care</i>	1	1	1
Puskesmas Tanpa Rawat Inap <i>Public Health Center without Inpatient Care</i>	1	1	1
Apotek <i>Pharmacy</i>	-	1	-

Sumber/Source: BPS, Pendataan Potensi Desa (Podes)/BPS-Statistics Indonesia, Village Potential Data Collecting

Tabel
Table 4.2.2

Banyaknya Warga Penderita Kekurangan Gizi Menurut Kelurahan/ Desa di Kecamatan Sungai Menang 2019 dan 2020

Number of People with Severe Malnutrition by Kelurahan/Village in Sungai Menang Subdistrict, 2020 and 2021

Kelurahan/Desa <i>Kelurahan/Village</i>	2019	2020
(1)	(2)	(3)
Sungai Tepuk	-	-
Sido Mulyo	-	12
Talang Jaya	-	2
Sungai Menang	-	-
Karangsia	-	-
Talang Makmur	-	7
Harapan Jaya	-	-
Sungai Ceper	-	-
Gajah Mati	-	-
Bumi Pratama Mandira	-	-
Pinang Indah	-	-
Sungai Sibur	-	-
Gajah Mukti	-	-
Gajah Mulya	-	-
Gajah Makmur	-	-
Sari Gading	-	-
Gading Mas	-	5
Gading Jaya	-	-
Sungai Menang	-	26

Sumber/Source: BPS, Pendataan Potensi Desa (PODES) / BPS-Statistics Indonesia, Village Potential Data Collection

Tabel
Table 4.2.3

**Jumlah Puskesmas Pembantu, Posyandu, dan Polindes/
Poskesdes Menurut Kelurahan/Desa di Kecamatan Sungai
Menang, 2021**

*Number of Subsidiary of Public Health Center, Maternal and
Child Health Center, and Village Maternity by Kelurahan/Village
in Sungai Menang Subdistrict, 2021*

Kelurahan/Desa <i>Kelurahan/Village</i>	Puskesmas Pembantu <i>Subsidiary of Public Health Center</i>	Posyandu <i>Maternal & Child Health Center</i>	Polindes <i>Poskesdes Village Maternity</i>
(1)	(2)	(3)	(4)
Sungai Tepuk	-	2	1
Sido Mulyo	-	3	1
Talang Jaya	1	2	1
Sungai Menang	-	3	1
Karangsia	-	1	1
Talang Makmur	1	1	1
Harapan Jaya	-	1	1
Sungai Ceper	1	2	1
Gajah Mati	1	2	1
Bumi Pratama Mandira	-	4	1
Pinang Indah	-	1	1
Sungai Sibur	-	3	1
Gajah Mukti	1	2	1
Gajah Mulya	1	1	1
Gajah Makmur	1	1	1
Sari Gading	1	1	1
Gading Mas	-	1	1
Gading Jaya	-	1	1
Sungai Menang	8	32	18

Sumber/Source: Kantor Camat Sungai Menang/ *Sungai Menang Subdistrict Office*

Tabel 4.2.4 Jumlah Tenaga Kesehatan Menurut Kelurahan/Desa di Kecamatan Sungai Menang, 2021
Number of Medical Personal by Village/Kelurahan in Sungai Menang Subdistrict, 2021

Kelurahan/Desa <i>Kelurahan/Village</i>	Dokter <i>Doctor</i>	Perawat <i>Doctor</i>	Bidan <i>Midwife</i>	Farmasi <i>Pharmaceutical</i>	Ahli Gizi <i>Nutritionist</i>
(1)	(2)	(3)	(4)	(5)	(6)
Sungai Tepuk	-	-	-
Sido Mulyo	-	-	-
Talang Jaya	-	-	-
Sungai Menang	-	-	-
Karangsia	-	-	-
Talang Makmur	-	-	-
Harapan Jaya	-	-	-
Sungai Ceper	-	-	-
Gajah Mati	-	-	-
Bumi Pratama Mandira	-	-	-
Pinang Indah	-	-	-
Sungai Sibur	-	-	-
Gajah Mukti	-	-	-
Gajah Mulya	-	-	-
Gajah Makmur	-	-	-
Sari Gading	-	-	-
Gading Mas	-	-	-
Gading Jaya	-	-	-
Sungai Menang	-	8	13	-	-

Sumber/Source: Puskesmas / Public Health Center

Tabel
Table 4.2.5

Jumlah Kasus HIV/AIDS, IMS, DBD, Diare, TB, dan Malaria di Kecamatan Sungai Menang, 2019-2021

Number of Cases of HIV/AIDS, Sexually Transmitted Infection, Dengue Fever, Diarrhea, Tuberculosis (TB) and Malaria in Sungai Menang Subdistrict, 2019-2021

Jenis Kasus <i>Type of Cases</i>	2019	2020	2021
(1)	(2)	(3)	(4)
HIV/AIDS <i>HIV/AIDS</i>
IMS <i>Sexually Transmitted Infection</i>
DBD <i>Dengue Fever</i>	3	...	1
Diare <i>Diarrhea</i>	432	...	143
TB <i>Tuberculosis</i>	165	...	556
Malaria <i>Malaria</i>	-	...	-

Sumber/Source: Dinas Kesehatan Kabupaten Ogan Komering Ilir/ *Public Health Office of Ogan Komering Ilir Regency*

Tabel
Table 4.2.6**Jumlah Pasangan Usia Subur dan Akseptor Baru di Kecamatan Sungai Menang, 2019-2021***Number of Eligible and New Acceptors in Sungai Menang Subdistrict, 2019-2021*

Jenis Type	2019	2020	2021
(1)	(2)	(3)	(4)
Pasangan Usia Subur <i>Eligible Couples</i>	12 868	12 785	11 230
Akseptor Baru <i>New Acceptors</i>	...	978	461

Sumber/Source: Dinas Pengendalian Penduduk dan Keluarga Berencana Kabupaten Ogan Komering Ilir/Department of Population Control and Family Planning of Ogan Komering Ilir Regency

Tabel 4.2.7
Table

Jumlah Peserta KB Aktif Menurut Jenis Kontrasepsi di Kecamatan Sungai Menang, 2019-2021

Number of Family Planning Participants by Type in Sungai Menang Subdistrict, 2019-2021

Jenis Kontrasepsi <i>Type</i>	2019	2020	2021
(1)	(2)	(3)	(4)
IUD	421	257	103
MOW	107	105	65
MOP	6	6	2
Kondom <i>Condom</i>	335	300	203
Implan <i>Implants</i>	1 823	1 680	1 313
Suntikan <i>Injection</i>	2 975	4 031	6 585
Pil <i>Pill</i>	3 191	2 862	1 008

Sumber/*Source*: Dinas Pengendalian Penduduk dan Keluarga Berencana Kabupaten Ogan Komering Ilir/ *Department of Population and Family Planning Ogan Komering Ilir Regency*

4.3 PERUMAHAN DAN LINGKUNGAN

HOUSING AND ENVIRONMENT

Tabel
Table 4.3.1

Banyaknya Desa/Kelurahan Menurut Sumber Air Minum Sebagian Besar Keluarga di Kecamatan Sungai Menang, 2019-2021

Number of Villages / Villages According to Drinking Water Source Most Families in Sungai Menang Subdistrict, 2019-2021

Penerangan Jalan Utama	2019	2020	2021
(1)	(2)	(3)	(4)
Air Kemasan Bermerk <i>Branded Bottled Water</i>	-	-	-
Air Isi Ulang <i>Refill Water</i>	3	9	9
Ledeng Dengan Meteran <i>Tap Water</i>	-	-	-
Ledeng Tanpa Meteran <i>Electric/Hand Pump</i>	-	-	-
Sumur Bor atau Pompa <i>Borehole/Tube Well</i>	1	-	-
Sumur <i>Well</i>	3	4	4
Mata Air <i>Spring</i>	-	-	-
Sungai/Danau/Kolam/Waduk/Situ/ Embung/Bendungan <i>River/Lake/Pool/Reservoir/Dam</i>	1	-	-
Air Hujan <i>Rain Water</i>	10	5	5
Lainnya <i>Others</i>	-	-	-

Catatan/Note: Termasuk dalam Air Kemasan Bermerk

Sumber/Source: BPS, Pendataan Potensi Desa (PODES) / BPS-Statistics Indonesia, Village Potential Data Collection

Tabel
Table 4.3.2

Banyaknya Keluarga Menurut Desa/Kelurahan dan Jenis Pengguna Listrik di Kecamatan Sungai Menang, 2021
Number of Families by Village / Village and Type Electricity Users in Sungai Menang Subdistrict, 2021

Kelurahan/Desa <i>Kelurahan/Village</i>	Pengguna Listrik <i>Electricity Users</i>			Bukan Pengguna Listrik <i>Non Electricity Consuming Family</i>
	PLN	Non PLN	Jumlah <i>Total</i>	
(1)	(2)	(3)	(4)	(5)
Sungai Tepuk	242	-	242	-
Sido Mulyo	1 113	-	1 113	-
Talang Jaya	1 276	20	1 296	-
Sungai Menang	1 835	-	1 835	-
Karangsia	-	285	285	15
Talang Makmur	460	11	471	-
Harapan Jaya	300	120	420	-
Sungai Ceper	300	700	1 000	80
Gajah Mati	100	1 040	1 140	99
Bumi Pratama Mandira	2 221	-	2 221	-
Pinang Indah	-	1 163	1 163	876
Sungai Sibur	-	1 478	1 478	287
Gajah Mukti	-	187	187	-
Gajah Mulya	-	90	90	4
Gajah Makmur	-	30	30	141
Sari Gading	-	196	196	19
Gading Mas	-	255	255	45
Gading Jaya	-	290	290	45
Sungai Menang	7 847	5 865	13 712	1 611

Sumber/Source: BPS, Pendataan Potensi Desa (PODES) / BPS-Statistics Indonesia, Village Potential Data Collection

Tabel
Table 4.3.3

**Banyaknya Desa/Kelurahan Menurut Keberadaan
Penerangan Jalan Utama Desa/Kelurahan di Kecamatan
Sungai Menang, 2019-2021**

*Number of Villages / Village According to the Existence of Village
/ Kelurahan Main Street Lighting in Sungai Menang Subdistrict,
2019-2021*

Penerangan Jalan Utama Main Street Illumination	2019	2020	2021
(1)	(2)	(3)	(4)
Sumber Penerangan Jalan Utama			
Listrik Pemerintah <i>State Electricity</i>	2	2	7
Listrik Non Pemerintah <i>Non-state Electricity</i>	6	7	4
Non Listrik <i>Non-electricity</i>	1	9	1

Sumber/Source: BPS, Pendataan Potensi Desa (PODES) / BPS-Statistics Indonesia, Village Potential Data Collection

Tabel
Table 4.3.4

Banyaknya Desa/Kelurahan Menurut Penggunaan Fasilitas Tempat Buang Air Besar Sebagian Besar Keluarga di Kecamatan Sungai Menang, 2019-2021

Number of Villages / Villages According to the Use of Facilities for Defecation Most Families in Sungai Menang Subdistrict, 2019-2021

Kelurahan/Desa Kelurahan/Village	2019	2020	2021
(1)	(2)	(3)	(4)
Jamban Toilet			
Sendiri Private	15	16	16
Bersama Shared	3	-	1
Umum Public	-	-	-
Bukan Jamban Non Toilet	-	2	1

Sumber/Source: BPS, Pendataan Potensi Desa (Podes)/BPS-Statistics Indonesia, Village Potential Data Collecting

Tabel
Table 4.3.5

Banyaknya Desa/Kelurahan Menurut Jenis Bahan Bakar untuk Memasak yang Digunakan Oleh Sebagian Besar Keluarga di Kecamatan Sungai Menang, 2019-2021

Number of Villages / Village by Type of Fuel for Cooking Used by Most Families in Sungai Menang Subdistrict, 2019-2021

Penerangan Jalan Utama	2019	2020	2021
(1)	(2)	(3)	(4)
Gas Kota <i>City Gas</i>	-	-	-
LPG 3 Kg <i>3kg-LPG</i>	18	18	9
LPG lebih dari 3 Kg <i>More than 3kg LPG</i>	-	-	-
Minyak Tanah <i>Kerosene</i>	-	-	-
Kayu Bakar <i>Firewood</i>	-	-	9
Lainnya <i>Others</i>	-	-	-

Catatan/Note: ¹Termasuk LPG lebih dari 3 kg

Sumber/Source: BPS, Pendataan Potensi Desa (PODES) / BPS-Statistics Indonesia, Village Potential Data Collection

4.4 AGAMA DAN SOSIAL LAINNYA

RELIGION AND OTHER SOCIAL AFFAIRS

Tabel 4.4.1 Jumlah Tempat Peribadatan Menurut Kelurahan/Desa dan Agama yang Dianut di Kecamatan Sungai Menang, 2021
Number of Places of Worship by Kelurahan/Village and Religion in Sungai Menang Subdistrict, 2021

Kelurahan/Desa <i>Kelurahan/Village</i>	Masjid <i>Mosque</i>	Mushola <i>Pray Room</i>	Gereja Protestan <i>Protestant Church</i>	Gereja Katholik <i>Catholic Church</i>	Pura <i>Temple</i>	Vihara <i>Vihara</i>
(1)	(2)	(3)	(4)	(5)	(6)	(7)
Sungai Tepuk	3	1	-	-	-	-
Sido Mulyo	6	13	1	1	1	-
Talang Jaya	5	7	-	-	-	-
Sungai Menang	7	5	-	-	-	-
Karangsia	1	1	-	-	-	-
Talang Makmur	1	6	-	-	-	-
Harapan Jaya	2	1	-	-	-	-
Sungai Ceper	4	8	-	-	-	-
Gajah Mati	5	2	-	-	-	-
Bumi Pratama Mandiri	5	98	1	1	1	-
Pinang Indah	4	3	-	-	-	-
Sungai Sibur	5	8	1	-	-	-
Gajah Mukti	1	2	-	-	-	-
Gajah Mulya	1	3	-	-	-	-
Gajah Makmur	1	6	-	-	-	-
Seri Gading	1	6	1	-	-	-
Gading Mas	1	5	-	1	-	-
Gading Jaya	1	4	-	-	1	-
Sungai Menang	54	179	4	3	3	-

Sumber/Source: BPS, Pendataan Potensi Desa (Podes) 2021/BPS-Statistics Indonesia, Village Potential Data Collecting 2021

Tabel
Table 4.4.2

**Banyaknya Kejadian Bencana Alam Menurut Desa/
Kelurahan dan Jenis Bencana Alam di Kecamatan Sungai
Menang, 2021**

*Number of Natural Disasters by Village / Village and Types of
Natural Disasters in Sungai Menang Subdistrict, 2021*

Kelurahan/Desa <i>Kelurahan/Village</i>	Gempa Bumi <i>Earthquake</i>	Tsunami <i>A Tsunami</i>	Gunung Meletus <i>Volcanic Eruption</i>	Tanah Longsor <i>Landslide</i>
(1)	(2)	(3)	(4)	(5)
Sungai Tepuk	-	-	-	-
Sido Mulyo	-	-	-	-
Talang Jaya	-	-	-	-
Sungai Menang	-	-	-	-
Karangsia	-	-	-	-
Talang Makmur	-	-	-	-
Harapan Jaya	-	-	-	-
Sungai Ceper	-	-	-	-
Gajah Mati	-	-	-	-
Bumi Pratama Mandira	-	-	-	-
Pinang Indah	-	-	-	-
Sungai Sibur	-	-	-	-
Gajah Mukti	-	-	-	-
Gajah Mulya	-	-	-	-
Gajah Makmur	-	-	-	-
Seri Gading	-	-	-	-
Gading Mas	-	-	-	-
Gading Jaya	-	-	-	-
Sungai Menang	-	-	-	-

Lanjutan Tabel/*Continued Table 4.4.2*

Kelurahan/Desa <i>Kelurahan/Village</i>	Banjir <i>Flood</i>	Banjir Bandang <i>Flash Floods</i>	Kekeringan <i>Drought</i>
(1)	(6)	(7)	(8)
Sungai Tepuk	-	-	-
Sido Mulyo	-	-	-
Talang Jaya	-	-	-
Sungai Menang	-	-	-
Karangsia	-	-	-
Talang Makmur	-	-	-
Harapan Jaya	-	-	-
Sungai Ceper	-	-	-
Gajah Mati	-	-	-
Bumi Pratama Mandira	-	-	-
Pinang Indah	-	-	-
Sungai Sibur	-	-	-
Gajah Mukti	-	-	-
Gajah Mulya	-	-	-
Gajah Makmur	-	-	-
Seri Gading	-	-	-
Gading Mas	-	-	-
Gading Jaya	-	-	-
Sungai Menang	-	-	-

Lanjutan Tabel/Continued Table 4.4.2

Kelurahan/Desa <i>Kelurahan/Village</i>	Kebakaran Hutan dan Lahan <i>Forest and Land Fire</i>	Angin Puyuh/ Puting Beliung/ Topan <i>Whirlwind/Putting Pickaxe/Typhoon</i>	Gelombang Pasang Laut <i>Ocean Tides</i>
(1)	(9)	(10)	(11)
Sungai Tepuk	-	-	-
Sido Mulyo	-	-	-
Talang Jaya	-	1	-
Sungai Menang	-	-	-
Karangsia	-	-	-
Talang Makmur	-	1	-
Harapan Jaya	-	-	-
Sungai Ceper	-	-	-
Gajah Mati	-	-	-
Bumi Pratama Mandira	-	-	-
Pinang Indah	-	-	-
Sungai Sibur	-	-	-
Gajah Mukti	-	-	-
Gajah Mulya	-	-	-
Gajah Makmur	-	-	-
Seri Gading	-	-	-
Gading Mas	-	-	-
Gading Jaya	-	-	-
Sungai Menang	-	2	-

Sumber/Source: BPS, Pendataan Potensi Desa (Podes)/BPS-Statistics Indonesia, Village Potential Data Collecting

Tabel
Table 4.4.3

Banyaknya Korban Jiwa Akibat Bencana Alam Menurut Desa/Kelurahan dan Jenis Bencana Alam di Kecamatan Sungai Menang, 2021

Number of Soul Victims Due to Natural Disasters by Village / Kelurahan and Types of Natural Disasters in Sungai Menang Subdistrict, 2021

Kelurahan/Desa <i>Kelurahan/Village</i>	Gempa Bumi <i>Earthquake</i>	Tsunami <i>A Tsunami</i>	Gunung Meletus <i>Volcanic Eruption</i>	Tanah Longsor <i>Landslide</i>
(1)	(2)	(3)	(4)	(5)
Sungai Tepuk	-	-	-	-
Sido Mulyo	-	-	-	-
Talang Jaya	-	-	-	-
Sungai Menang	-	-	-	-
Karangsia	-	-	-	-
Talang Makmur	-	-	-	-
Harapan Jaya	-	-	-	-
Sungai Ceper	-	-	-	-
Gajah Mati	-	-	-	-
Bumi Pratama Mandira	-	-	-	-
Pinang Indah	-	-	-	-
Sungai Sibur	-	-	-	-
Gajah Mukti	-	-	-	-
Gajah Mulya	-	-	-	-
Gajah Makmur	-	-	-	-
Seri Gading	-	-	-	-
Gading Mas	-	-	-	-
Gading Jaya	-	-	-	-
Sungai Menang	-	-	-	-

Lanjutan Tabel/*Continued Table 4.4.3*

Kelurahan/Desa <i>Kelurahan/Village</i>	Banjir <i>Flood</i>	Banjir Bandang <i>Flash Floods</i>	Kekeringan <i>Drought</i>
(1)	(6)	(7)	(8)
Sungai Tepuk	-	-	-
Sido Mulyo	-	-	-
Talang Jaya	-	-	-
Sungai Menang	-	-	-
Karangsia	-	-	-
Talang Makmur	-	-	-
Harapan Jaya	-	-	-
Sungai Ceper	-	-	-
Gajah Mati	-	-	-
Bumi Pratama Mandira	-	-	-
Pinang Indah	-	-	-
Sungai Sibur	-	-	-
Gajah Mukti	-	-	-
Gajah Mulya	-	-	-
Gajah Makmur	-	-	-
Seri Gading	-	-	-
Gading Mas	-	-	-
Gading Jaya	-	-	-
Sungai Menang	-	-	-

Lanjutan Tabel/*Continued Table 4.4.3*

Kelurahan/Desa <i>Kelurahan/Village</i>	Kebakaran Hutan dan Lahan <i>Forest and Land Fire</i>	Angin Puyuh/ Puting Beliung/ Topan <i>Whirlwind/Putting Pickaxe/Typhoon</i>	Gelombang Pasang Laut <i>Ocean Tides</i>
(1)	(9)	(10)	(11)
Sungai Tepuk	-	-	-
Sido Mulyo	-	-	-
Talang Jaya	-	-	-
Sungai Menang	-	-	-
Karangsia	-	-	-
Talang Makmur	-	-	-
Harapan Jaya	-	-	-
Sungai Ceper	-	-	-
Gajah Mati	-	-	-
Bumi Pratama Mandira	-	-	-
Pinang Indah	-	-	-
Sungai Sibur	-	-	-
Gajah Mukti	-	-	-
Gajah Mulya	-	-	-
Gajah Makmur	-	-	-
Seri Gading	-	-	-
Gading Mas	-	-	-
Gading Jaya	-	-	-
Sungai Menang	-	-	-

Sumber/*Source*: BPS, Pendataan Potensi Desa (Podes)/BPS-Statistics Indonesia, Village Potential Data Collecting

Tabel
Table 4.4.4**Keberadaan Fasilitas/Upaya Antisipasi/Mitigasi Bencana Alam Menurut Desa/Kelurahan di Kecamatan Sungai Menang, 2021***Existence of Facilities / Anticipation / Mitigation Measures of Natural Disasters by Village / Village in Sungai Menang Subdistrict, 2021*

Kelurahan/Desa <i>Kelurahan/Village</i>	Sistem Peringatan Dini Bencana Alam <i>Natural Disaster Early Warning System</i>	Sistem Peringatan Dini Khusus Tsunami <i>Special Tsunami Early Warning System</i>	Perlengkapan Keselamatan <i>Safety Equipment</i>
	(1)	(2)	(3)
Sungai Tepuk	Tidak Ada	Bukan Wilayah Potensi Tsunami	Tidak Ada
Sido Mulyo	Tidak Ada	Bukan Wilayah Potensi Tsunami	Tidak Ada
Talang Jaya	Tidak Ada	Tidak Ada	Tidak Ada
Sungai Menang	Tidak Ada	Bukan Wilayah Potensi Tsunami	Tidak Ada
Karangsia	Tidak Ada	Bukan Wilayah Potensi Tsunami	Tidak Ada
Talang Makmur	Tidak Ada	Bukan Wilayah Potensi Tsunami	Tidak Ada
Harapan Jaya	Tidak Ada	Bukan Wilayah Potensi Tsunami	Tidak Ada
Sungai Ceper	Tidak Ada	Bukan Wilayah Potensi Tsunami	Tidak Ada
Gajah Mati	Tidak Ada	Bukan Wilayah Potensi Tsunami	Tidak Ada
Bumi Pratama Mandira	Tidak Ada	Tidak Ada	Tidak Ada
Pinang Indah	Tidak Ada	Tidak Ada	Tidak Ada
Sungai Sibur	Tidak Ada	Bukan Wilayah Potensi Tsunami	Tidak Ada
Gajah Mukti	Tidak Ada	Bukan Wilayah Potensi Tsunami	Tidak Ada
Gajah Mulya	Tidak Ada	Bukan Wilayah Potensi Tsunami	Tidak Ada
Gajah Makmur	Tidak Ada	Bukan Wilayah Potensi Tsunami	Tidak Ada
Seri Gading	Tidak Ada	Bukan Wilayah Potensi Tsunami	Tidak Ada
Gading Mas	Tidak Ada	Bukan Wilayah Potensi Tsunami	Tidak Ada
Gading Jaya	Tidak Ada	Bukan Wilayah Potensi Tsunami	Tidak Ada

Lanjutan Tabel/*Continued Table 4.4.4*

Kelurahan/Desa <i>Kelurahan/Village</i>	Rambu-rambu dan Jalur Evakuasi Bencana <i>Signs and Disaster Evacuation Paths</i>	Pembuatan, Perawatan, atau Normalisasi: Sungai, Kanal, Tanggul, Parit, Drainase, Waduk, Pantai, dll <i>Making, Maintenance or</i> <i>Normalization: River, Canal, Dike,</i> <i>Ditch, Drainage, Reservoir, Beach, etc.</i>
(1)	(5)	(6)
Sungai Tepuk	Tidak Ada	Tidak Ada
Sido Mulyo	Tidak Ada	Tidak Ada
Talang Jaya	Tidak Ada	Tidak Ada
Sungai Menang	Tidak Ada	Tidak Ada
Karangasia	Tidak Ada	Tidak Ada
Talang Makmur	Tidak Ada	Tidak Ada
Harapan Jaya	Tidak Ada	Ada
Sungai Ceper	Tidak Ada	Tidak Ada
Gajah Mati	Tidak Ada	Tidak Ada
Bumi Pratama Mandira	Tidak Ada	Tidak Ada
Pinang Indah	Tidak Ada	Tidak Ada
Sungai Sibur	Tidak Ada	Tidak Ada
Gajah Mukti	Tidak Ada	Tidak Ada
Gajah Mulya	Tidak Ada	Tidak Ada
Gajah Makmur	Tidak Ada	Tidak Ada
Seri Gading	Tidak Ada	Tidak Ada
Gading Mas	Tidak Ada	Tidak Ada
Gading Jaya	Tidak Ada	Tidak Ada

Sumber/*Source*: BPS, BPS, Pendataan Potensi Desa (PODES) / BPS-Statistics Indonesia, Village Potential Data Collection

Tabel
Table 4.4.5**Banyaknya Desa/Kelurahan yang Memiliki Kelompok Kegiatan Olahraga Menurut Jenis Olahraga dan Ketersediaan Fasilitas/Lapangan Olahraga di Kecamatan Sungai Menang, 2021***Number of Villages / Villages having Sports Activity Groups by Type of Sport and Availability of Sports Facilities / Fields in Sungai Menang Subdistrict, 2021*

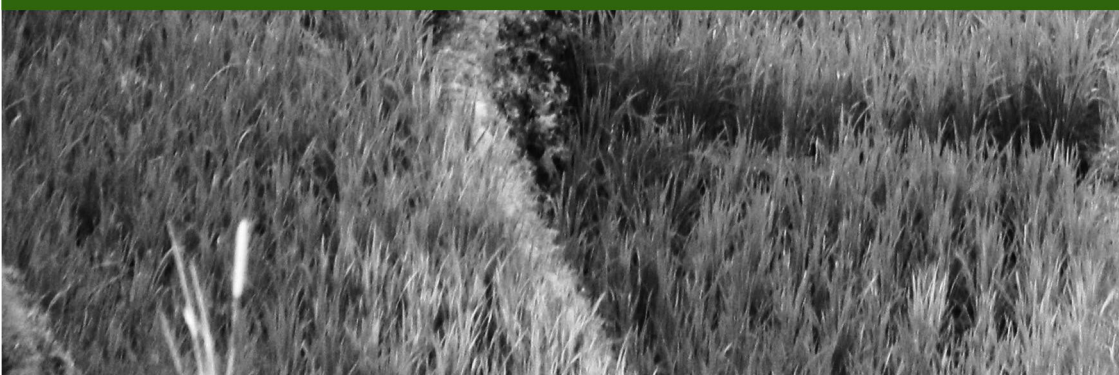
Jenis Olahraga <i>Type of Sport</i>	Kondisi Fasilitas/Lapangan Olahraga <i>Facilities/Field Condition</i>			Tidak Ada Fasilitas/ Lapangan Olahraga <i>No Sports Facilities/Field</i>
	Baik <i>Good</i>	Rusak Sedang <i>Moderately Damaged</i>	Rusak Parah <i>Badly Damaged</i>	
(1)	(2)	(3)	(4)	(5)
Sepak Bola <i>Soccer</i>	1	6	1	10
Bola Voli <i>Volleyball</i>	4	2	10	2
Bulu Tangkis <i>Badminton</i>	2	6	6	4
Bola Basket <i>Basketball</i>	-	-	1	17
Tenis Lapangan <i>Tennis</i>	-	-	1	17
Tenis Meja <i>Table Tennis</i>	2	3	4	9
Futsal <i>Futsal</i>	-	4	5	9
Renang <i>Swimming</i>	-	-	-	18
Bela Diri (Pencak Silat, Karate, dll) <i>Martial arts</i>	3	-	3	12
Biliar <i>Billiards</i>	1	1	3	13
Pusat kebugaran (Senam, Fitness, Aerobik, Dll) <i>Fitness Center</i>	-	-	-	18
Lainnya <i>Others</i>	-	-	-	18

Sumber/Source: BPS, Pendataan Potensi Desa (Podes)/BPS-Statistics Indonesia, Village Potential Data Collection



5

PERTANIAN
Agriculture



PENJELASAN TEKNIS

1. **Tanaman sayuran dan buah-buahan semusim**

Tanaman sayuran semusim adalah tanaman sumber vitamin, garam mineral dan lain-lain yang dikonsumsi dari bagian tanaman yang berupa daun, bunga, buah, dan umbinya, yang berumur kurang dari satu tahun.

Tanaman buah-buahan semusim adalah tanaman sumber vitamin, garam mineral, dan lain-lain yang dikonsumsi dari bagian tanaman yang berupa buah, berumur kurang dari satu tahun, tidak berbentuk pohon/rumpun tetapi menjalar dan berbatang lunak.

2. **Tanaman buah-buahan dan sayuran tahunan**

Tanaman buah-buahan tahunan adalah tanaman sumber vitamin, garam mineral, dan lain-lain yang dikonsumsi dari bagian tanaman yang berupa buah dan merupakan tanaman tahunan.

TECHNICAL NOTES

1. **Seasonal vegetable and fruit plants**

Seasonal vegetable plants are plants which are the Sources of vitamin, mineral salt, etc, consumed from the part of the plant in the form of leaf, flower, fruit, and root with the age of less than one year.

Seasonal fruit plants are plants which are the Sources of vitamin, mineral salt, etc, consumed from the part of the plant in the form of fruits. These plants are creeps with the age of less than one year.

2. **Annual fruit and vegetable plants**

Annual fruit plants are plants which are the Sources of vitamin, contained mineral salt, etc, consumed from the part of plant in the form of fruit and more than one year of age.

3. **Tanaman biofarmaka** adalah tanaman yang bermanfaat untuk obat-obatan, kosmetik, dan kesehatan yang dikonsumsi atau digunakan dari bagian-bagian tanaman seperti daun, batang, buah, umbi (rimpang) ataupun akar.
 4. **Luas panen tanaman hortikultura** adalah luas tanaman sayuran, buah-buahan, biofarmaka, dan tanaman hias yang diambil hasilnya/dipanen pada periode pelaporan.
 5. **Luas panen untuk tanaman sayuran** adalah luas tanaman yang dipanen sekaligus/habis/dibongkar dan luas tanaman yang dipanen berkali-kali (lebih dari satu kali)/belum habis.
 6. **Produksi hortikultura** adalah hasil menurut bentuk produk dari setiap tanaman sayuran, buah-buahan, biofarmaka dan tanaman hias yang diambil berdasarkan luas yang dipanen/tanaman yang menghasilkan pada bulan/triwulan laporan.
3. **Medicinal plants** are plants which are useful for medicine. It is consumed from part of the plant such as leaf, flower, fruit, tuber, and root.
 4. **Harvested area of horticulture** is area which vegetable, fruit, medicinal and ornamental plant of crop harvested during the period of report.
 5. **Harvested area of vegetables** is area of entirely plant harvested/demolished and plant harvested several times/undemolished.
 6. **Horticulture production** is the standard production quantity form of vegetable, fruit, medicinal and ornamental plant based on harvested area/the number of production plants reported monthly/quarterly.

ULASAN

Mayoritas penduduk di Kecamatan Sungai Menang merupakan petani karet dan kelapa serta kelapa sawit. Selain bertani di kebun sendiri, banyak juga di antaranya yang menjadi buruh perusahaan perkebunan swasta yang berbasis di wilayah Kecamatan Sungai Menang.

Produksi dari perkebunan karet di Kecamatan Sungai Menang tahun 2020 sebesar 11.873 ton.

DESCRIPTION

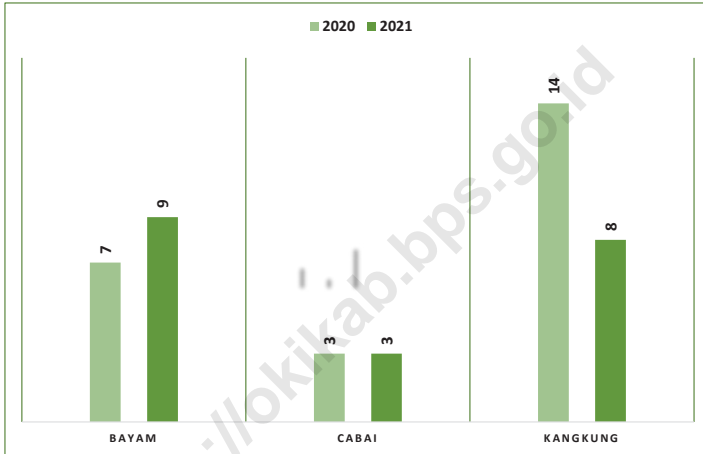
The majority of residents in Sungai Menang Subdistrict are rubber and coconut farmers. In addition to farming in the garden itself, many of them are the workers of private plantation companies based in Sungai Menang Subdistrict.

Production from rubber plantations in Sungai Menang Subdistrict in 2020 amounted to 11.873 tons.

Gambar 5.1
Figures

Luas Panen Tanaman Sayuran dan Buah-buahan Menurut Jenis Tanaman di Kecamatan Sungai Menang (ha), 2020 dan 2021

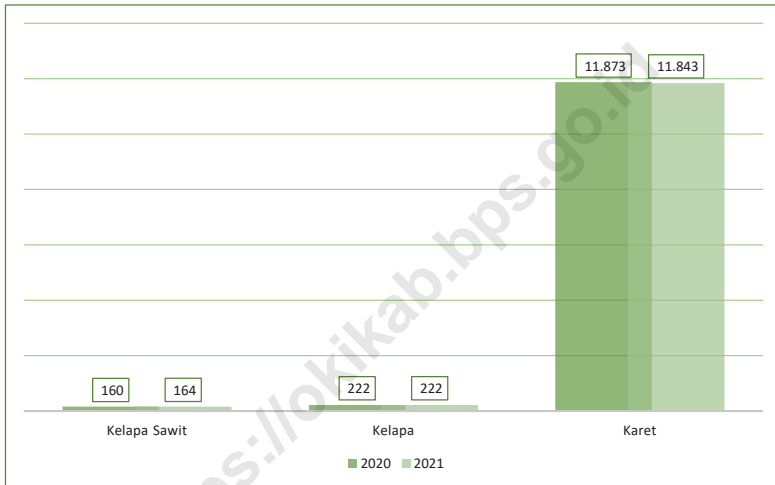
Harvested Area of Seasonal Vegetable and Fruits by Kind of Plant in Sungai Menang (ha), 2020 and 2021



Sumber/Source: BPS, Statistik Pertanian Hortikultura SPH-SBS/BPS-Statistic Indonesia, Agricultural Statistic for Hortikulture SPH-SBS

Gambar 5.2
Figures

**Luas Areal Tanaman Perkebunan Menurut Jeni
Tanaman di Kecamatan Sungai Menang (ha), 2021**
*Planted Area of Estate Crops by Type of Crops in Sungai
Menang Subdistrict (ha), 2021*



Sumber/Source: Dinas Perkebunan dan Peternakan Kabupaten Ogan Komering Ilir/ *Plantation and Animal Husbandary Service Ogan Komering Regency*

5.1 HORTIKULTURA
HORTICULTURE

Tabel 5.1.1 Luas Panen Tanaman Sayuran dan Buah-Buahan Semusim Menurut Jenis Tanaman di Kecamatan Sungai Menang (ha), 2020 dan 2021
Harvested Area of Seasonal Vegetable and Fruits by Kind of Plant in Sungai Menang Subdistrict (ha), 2020 and 2021

Jenis Tanaman <i>Kind of Plants</i>	2020	2021
(1)	(2)	(3)
Sayuran/ Vegetables		-
Bawang Daun/ <i>Wlech Onion</i>	-	-
Bawang Merah/ <i>Shallot</i>	-	-
Bawang Putih/ <i>Garlic</i>	-	-
Bayam/ <i>Spinach</i>	7	9
Buncis/ <i>Green Bean</i>	-	-
Cabai Besar/ <i>Chili (Capsicum Annum)</i>	1	2
Cabai Rawit/ <i>Chili (Capsicum Frutescens)</i>	2	1
Cabai/ <i>Chili</i>	3	3
Jamur/ <i>Mushroom</i>	-	-
Kacang Merah/ <i>Red Beans</i>	-	-
Kacang Panjang/ <i>Yardlong Bean</i>	2	1
Kangkung/ <i>Kangkong</i>	14	8
Kembang Kol/ <i>Cauliflower</i>	-	-
Kentang/ <i>Potato</i>	-	-
Ketimun/ <i>Cucumber</i>	-	-
Kubis/ <i>Cabbage</i>	-	-
Labu Siam/ <i>Chayote</i>	-	-
Lobak/ <i>Radish</i>	-	-
Petsai/ <i>Chinese Cabbage</i>	-	-
Terung/ <i>Eggplant</i>	-	-
Tomat/ <i>Tomato</i>	-	-
Wortel/ <i>Carrot</i>	-	-

Lanjutan Tabel/*Continued Table 5.1.1*

Jenis Tanaman <i>Kind of Plants</i>	2020	2021
(1)	(2)	(3)
Buah-buahan/ Fruits		
Blewah/ <i>Cantaloupe</i>	-	-
Melon/ <i>Melon</i>	-	-
Semangka/ <i>Watermelon</i>	-	-

Sumber/*Source*: BPS, Statistik Pertanian Hortikultura SPH-SBS/*BPS-Statistic Indonesia, Agricultural Statistic for Hortikulture SPH-SBS*

Tabel
Table 5.1.2

Produksi Tanaman Sayuran dan Buah-Buahan Semusim Menurut Jenis Tanaman di Kecamatan Sungai Menang (ton), 2020 dan 2021

Harvested Area of Seasonal Vegetable and Fruits by Kind of Plant in Sungai Menang Subdistrict (ton), 2020 and 2021

Jenis Tanaman <i>Kind of Plants</i>	2020	2021
(1)	(2)	(3)
Sayuran/ Vegetables		
Bawang Daun/ <i>Wlech Onion</i>	-	-
Bawang Merah/ <i>Shallot</i>	-	-
Bawang Putih/ <i>Garlic</i>	-	-
Bayam/ <i>Spinach</i>	290	194
Buncis/ <i>Green Bean</i>	-	-
Cabai Besar/ <i>Chili (Capsicum Annum)</i>	120	200
Cabai Rawit/ <i>Chili (Capsicum Frutescens)</i>	165	125
Cabai/ <i>Chili</i>	285	325
Jamur/ <i>Mushroom</i>	-	-
Kacang Merah/ <i>Red Beans</i>	-	-
Kacang Panjang/ <i>Yarldlong Bean</i>	90	35
Kangkung/ <i>Kangkong</i>	925	815
Kembang Kol/ <i>Cauliflower</i>	-	-
Kentang/ <i>Potato</i>	-	-
Ketimun/ <i>Cucumber</i>	-	-
Kubis/ <i>Cabbage</i>	-	-
Labu Siam/ <i>Chayote</i>	-	-
Lobak/ <i>Radish</i>	-	-
Petsai/ <i>Chinese Cabbage</i>	-	-
Terung/ <i>Eggplant</i>	-	-
Tomat/ <i>Tomato</i>	-	-
Wortel/ <i>Carrot</i>	-	-

Lanjutan Tabel/*Continued Table* 5.1.2

Jenis Tanaman <i>Kind of Plants</i>	2020	2021
(1)	(2)	(3)
Buah–buahan/ Fruits		
Blewah/ <i>Cantaloupe</i>	-	-
Melon/ <i>Melon</i>	-	-
Semangka/ <i>Watermelon</i>	-	-

Sumber/*Source*: BPS, Statistik Pertanian Hortikultura SPH-SBS/BPS-Statistic Indonesia, *Agricultural Statistic for Hortikulture SPH-SBS*

Tabel
Table 5.1.3

Luas Panen Tanaman Biofarmaka Menurut Jenis Tanaman di Kecamatan Sungai Menang (m²), 2020 dan 2021
Harvested Area of Medicinal Plants by Kelurahan/Village by Kind of Plant in Sungai Menang Subdistrict (m²), 2020 and 2021

Jenis Tanaman <i>Kind of Plants</i>	2020	2021
(1)	(2)	(3)
Jahe/ <i>Ginger</i>	-	5 461
Kapulaga/ <i>Java Cardamon</i>	-	-
Kencur/ <i>East Indian Galangal</i>	-	31
Kunyit/ <i>Turmeric</i>	-	28
Laos/Lengkuas/ <i>Galanga</i>	-	34
Lempuyang/ <i>Zingiber Aromaticum</i>	-	-
Lidah Buaya/ <i>Oliviera</i>	-	-
Mahkota Dewa/ <i>God's Crown</i>	-	-
Mengkudu/ <i>Indian Mulberry</i>	-	-
Sambiloto/ <i>King of Bitter</i>	-	-
Temuireng/ <i>Black Turmeric</i>	-	-
Temukunci/ <i>Chinese Keys</i>	-	-
Temulawak/ <i>Java Turmeric</i>	-	104

Sumber/Source: BPS, Statistik Pertanian Hortikultura SPH-TBF/BPS-Statistic Indonesia, *Agricultural Statistic for Hortikulture SPH-TBF*

Tabel
Table 5.1.4

Produksi Tanaman Biofarmaka Menurut Jenis Tanaman di Kecamatan Sungai Menang (kg), 2020 dan 2021

Production Area of Medicinal Plants by Kind of Plant in Sungai Menang Subdistrict (kg), 2020 and 2021

Jenis Tanaman <i>Kind of Plants</i>	2020	2021
(1)	(2)	(3)
Jahe/ <i>Ginger</i>	-	10 300
Kapulaga/ <i>Java Cardamon</i>	-	-
Kencur/ <i>East Indian Galangal</i>	-	94
Kunyit/ <i>Turmeric</i>	-	150
Laos/Lengkuas/ <i>Galanga</i>	-	140
Lempuyang/ <i>Zingiber Aromaticum</i>	-	-
Lidah Buaya/ <i>Oliviera</i>	-	-
Mahkota Dewa/ <i>God's Crown</i>	-	-
Mengkudu/ <i>Indian Mulberry</i>	-	-
Sambiloto/ <i>King of Bitter</i>	-	-
Temuireng/ <i>Black Turmeric</i>	-	-
Temukunci/ <i>Chinese Keys</i>	-	-
Temulawak/ <i>Java Turmeric</i>	-	209

Sumber/Source: BPS, Statistik Pertanian Hortikultura SPH-TBF/BPS-Statistic Indonesia, *Agricultural Statistic for Hortikulture SPH-TBF*

Tabel
Table 5.1.5

Produksi Buah-buahan Tahunan Menurut Jenis Buah di Kecamatan Sungai Menang (kuintal), 2020 dan 2021
Production of Annual Fruits by Kind of Plant in Sungai Menang Subdistrict (quintal), 2020 and 2021

Jenis Tanaman <i>Kind of Plants</i>	2020	2021
(1)	(2)	(3)
Alpukat/ <i>Avocado</i>	-	-
Belimbing/ <i>Star Fruit</i>	-	-
Duku/Langsar/Kokosan/ <i>Duku</i>	-	-
Durian/ <i>Durian</i>	-	125
Jambu Air/ <i>Rose Apple</i>	32	90
Jambu Biji/ <i>Guava</i>	6	23
Jeruk Besar/ <i>Pomelo</i>	38	-
Jeruk Siam/Kepron/ <i>Tangerine/Orange</i>	16	-
Jeruk/ <i>Orange (Tangerine + Pomelo)</i>	54	-
Mangga/ <i>Mango</i>	-	157
Manggis/ <i>Mangosteen</i>	-	1
Markisa/ <i>Marquisa</i>	-	-
Nangka/Cempedak/ <i>Jack Fruit</i>	20	156
Nenas/ <i>Pineapple</i>	20	39
Pepaya/ <i>Papaya</i>	110	515
Pisang/ <i>Banana</i>	70	363
Rambutan/ <i>Rambutan</i>	120	199
Salak/ <i>Salacca</i>	-	-
Sawo/Sapodilla/ <i>Star Apple</i>	-	138
Sirsak/ <i>Soursop</i>	-	6
Sukun/ <i>Bread Fruit</i>	-	14

Sumber/Source: BPS, Statistik Pertanian Hortikultura SPH-TBF/BPS-Statistic Indonesia, Agricultural Statistic for Hortikultura SPH-TBF

5.2 PERKEBUNAN

ESTATE CROPS

Tabel 5.2.1 Luas Areal Tanaman Perkebunan Menurut Jenis Tanaman di Kecamatan Sungai Menang (ha), 2020 dan 2021
Planted Area of Estate Crops by Type of Crops in Sungai Menang Subdistrict (ha), 2020 and 2021

Jenis Tanaman <i>Kind of Plants</i>	2020	2021
(1)	(2)	(3)
Kepala Sawit/ <i>Oil Palm</i>	160	164
Kelapa/ <i>Coconut</i>	222	222
Karet/ <i>Rubber</i>	11 873	11 843
Kopi/ <i>Coffee</i>	15	15
Kakao/ <i>Cocoa</i>	-	-
Tebu/ <i>Sugar Cane</i>	-	-
Teh/ <i>Tea</i>	-	-
Tembakau/ <i>Tobacco</i>	-	-

Sumber/*Source*: Dinas Perkebunan dan Peternakan Kabupaten Ogan Komering Ilir/ *Plantation and Animal Husbandary Service Ogan Komering Regency*

Tabel
Table 3.2.2

Produksi Perkebunan Menurut Kelurahan/Desa dan Jenis Tanaman di Kecamatan Sungai Menang (ton), 2020 dan 2021

Production of Estate Crops by Kelurahan/Village and Type of Crops in Sungai Menang Subdistrict (ton), 2020 dan 2021

Jenis Tanaman <i>Kind of Plants</i>	2020	2021
(1)	(2)	(3)
Kepala Sawit/ <i>Oil Palm</i>	675	600
Kelapa/ <i>Coconut</i>	218	-
Karet/ <i>Rubber</i>	4 102	4 175
Kopi/ <i>Coffee</i>	3	3
Kakao/ <i>Cocoa</i>	-	-
Tebu/ <i>Sugar Cane</i>	-	-
Teh/ <i>Tea</i>	-	-
Tembakau/ <i>Tobacco</i>	-	-

Sumber/*Source*: Dinas Perkebunan dan Peternakan Kabupaten Ogan Komering Ilir/ *Plantation and Animal Husbandary Service Ogan Komering Regency*



PARIWISATA, TRANSPORTASI DAN KOMUNIKASI

*Tourism, Transportation
and Communication*



PENJELASAN TEKNIS

1. **Hotel** adalah jenis akomodasi yang mempergunakan sebagian atau keseluruhan bangunan untuk jasa pelayanan penginapan, penyedia makanan dan minuman serta jasa lainnya (seperti restoran, binatu, d.l.l) bagi masyarakat umum yang dikelola secara komersial dengan izin usaha sebagai hotel.
2. **Penginapan (Hostel/ Motel/ Losmen/ Wisma)** adalah jenis akomodasi yang mempergunakan sebagian atau keseluruhan bangunan untuk jasa pelayanan penginapan bagi umum, biasanya tanpa fasilitas pelayanan makan minum yang dikelola secara komersial dengan izin usaha bukan hotel
3. **Penggilingan** adalah tempat usaha mengubah gabah menjadi beras.
4. **Beras** adalah bagian bulir padi (gabah) yang telah dipisah dari sekam. Biasanya kondisi beras sudah berubag warna menjadi kekuning coklatan yang kemudian disosoh ulang untuk dikonsumsi/dijual kembali
5. **Data panjang jalan negara dan jalan provinsi** bersumber dari Kementerian Pekerjaan Umum dan Perumahan Rakyat,

TECHNICAL NOTES

1. **Hotel** is the kind of accommodation that use part or the whole building for lodging services, food and beverage and other services (such as restaurants, laundry, etc.) for the public which is commercially managed with a business license of hotel.
2. **Inn** is a type of accommodation that use part or the whole building for lodging services to the public, usually without eating and drinking facilities which is commercially managed with a business license of non-hotel.
3. **Milling** is a place of business of turning grain into rice.
4. **Rice** is a part of grain (rice) which has been separated from the husk. Usually the condition of the rice has changed its color to brownish yellow which is then mated to be consumed /resold
5. **Data on the length of state and provincial roads** were taken from the Ministry of Public Works and Housing, while the regency/

sedangkan jalan kabupaten/kota bersumber dari Dinas Pekerjaan Umum Kabupaten/Kota, diolah dari daftar PJ-II/5.

municipality roads data were taken from Regency/Municipality Public Works Offices, based on PJ-II/5 questionnaire.

6. Kendaraan bermotor adalah setiap kendaraan yang digerakkan oleh peralatan teknik yang ada pada kendaraan tersebut, biasanya digunakan untuk angkutan orang atau barang di atas jalan raya selain kendaraan yang berjalan di atas rel. Kendaraan bermotor yang dicatat adalah semua jenis kendaraan kecuali kendaraan bermotor TNI/Polri dan Korps Diplomatik.

6. Motor vehicles are any kind of vehicles motorized by machine set up in those vehicles, they are usually used for transporting peoples or goods on roads except vehicles moving along a railway line. The data cover all kinds of otor vehicles except those belong to Indonesia Army Force Indonesian State Police and Diplomatic Corps.

7. Mobil penumpang adalah setiap kendaraan bermotor yang dilengkapi dengan tempat duduk untuk sebanyak-banyaknya delapan orang, tidak termasuk tempat duduk untuk pengemudi, baik dilengkapi atau tidak dilengkapi bagasi.

7. Passenger cars are any motor vehicles with no more than eight seats, excluding seat for driver, it can be with or without hoot.

8. Mobil bus adalah setiap kendaraan bermotor yang dilengkapi dengan tempat duduk untuk lebih dari delapan orang, tidak termasuk tempat duduk untuk pengemudi, baik dilengkapi atau tidak dilengkapi bagasi.

8. Buses are large passenger cars having seats for more than eight passengers, excluding seat for driver, it can be with or without hoot.

9. Mobil truk adalah setiap kendaraan bermotor yang digunakan untuk angkutan barang, selain mobil penumpang,

9. Trucks are any motor vehicles used to transport goods excluding passenger cars, buses, and motorcycles.

mobil bus, dan kendaraan bermotor roda dua.

- 10. Base Transceiver Station (BTS)** adalah alat yang berfungsi sebagai pengirim dan penerima (transceiver) sinyal komunikasi seluler. Biasanya BTS ditandai adanya menara/tower yang dilengkapi antena sebagai perangkat transceiver.
- 10. Cellular Phone Tower or Base Transceiver Station (BTS)** is a tool that serves as the sender and receiver (transceiver) of cellular communication signals. Usually, BTS is marked with a tower equipped with antenna as transceiver devices.
- 11. Sinyal telepon seluler** adalah besaran elektromagnetik yang berubah dalam ruang dan waktu dengan membawa informasi yang memberikan konfirmasi bahwa layanan telepon seluler sudah tersedia.
- 11. Cellular telephone signal** is electromagnetic quantities that change in space and time by bringing information that confirms when the cell phone services are available.
- 12. Kantor Pos** adalah tempat pemberi pelayanan komunikasi tertulis dan atau surat elektronik, layanan paket, layanan logistik, layanan transaksi keuangan, dan layanan keagenan pos untuk kepentingan umum. Rumah pos berfungsi sama seperti kantor pos dan kantor pos pem bantu, bedanya rumah pos biasanya terletak di daerah terpencil.
- 12. Post Office** is a service provider place of written communication and or electronic mail, parcel service, logistics services, financial transaction services, postal and agency services to the public. Postal house has the same function as the post office and subsidiary of post office, the difference is that postal house usually located in remote areas.
- 13. Perusahaan Jasa Agen Ekspedisi Swasta** adalah pelayanan pengiriman paket maupun dokumen yang dikelola oleh pihak swasta, misalnya Tiki, JNE, ESL, d.l.l.
- 13. Private Expedition Service Company** is packages and documents delivery service managed by privates, for example Tiki, JNE, ESL, etc.

ULASAN

Sarana transportasi antar desa di Kecamatan Sungai Menang hanya sebagian kecil yang melalui darat saja. Sebagian besarnya membutuhkan sarana transportasi darat dan air sehingga jenis transportasi yang digunakan sebagian besar penduduk di sana adalah perahu.

Dihat dari sarana akomodasinya, di Kecamatan Sungai Menang belum tersedia hotel maupun penginapan. Dan minimnya sarana dalam melakukan pengiriman barang dimana hanya terdapat 1 (satu) ekspedisi di Desa Talang Jaya, sehingga penduduk lebih banyak memanfaatkan jasa kendaraan darat seperti travel dan perahu motor untuk wilayah perairan.

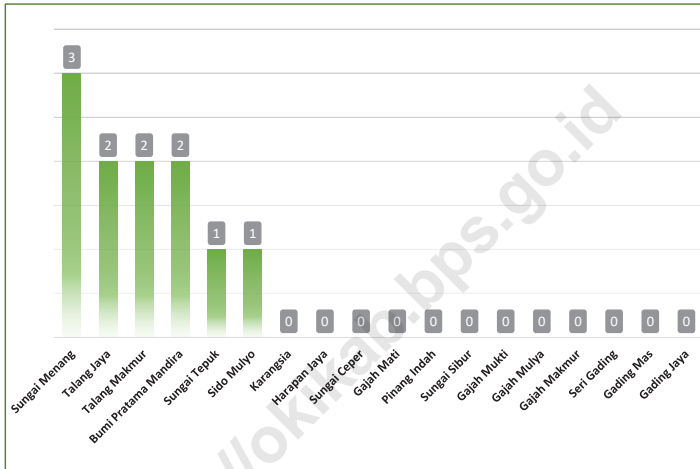
DESCRIPTION

The means of transportation between villages in Sungai Menang Subdistrict is only a small part of it by land. Most of them require land and water transportation facilities so the type of transportation used by most of the residents there is a boat.

Judging from the accommodation facilities, in Sungai Menang Subdistrict, there are no hotels or inns available. And the lack of facilities in shipping goods where there is only 1 (one) expedition in Talang Jaya Village, so that residents use more land vehicle services such as travel and motorboats for water areas.

Gambar 6.1
Figures

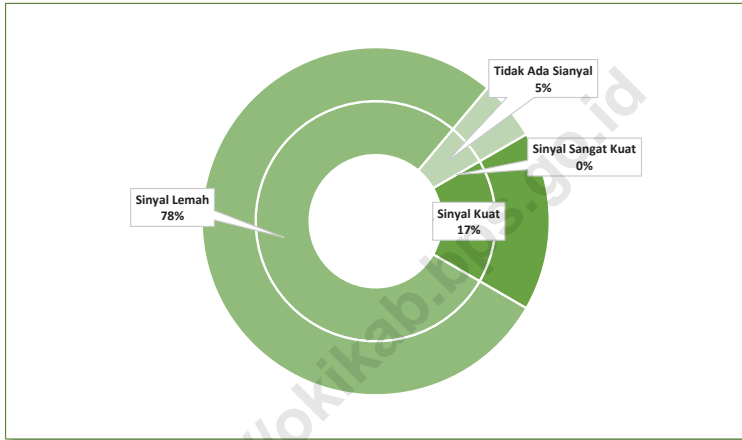
Jumlah Menara Menurut Kelurahan/Desa di Kecamatan Sungai Menang, 2021
Number of Towers by Kelurahan/Village in Sungai Menang Subdistrict, 2021



Sumber/Source: BPS, Pendataan Potensi Desa (Podes)/BPS-Statistics Indonesia, Village Potential Data Collection

Gambar 6.2
Figures

**Jumlah Desa/Kelurahan Menurut Kekuatan Sinyal
Telepon Seluler di Kecamatan Sungai Menang, 2021**
*Number of Villages/Kelurahan by The Strenght of Celuler
Phone Signal in Sungai Menang Subdistrict, 2021*



Sumber/Source: BPS, Pendataan Potensi Desa (Podes)/BPS-Statistics Indonesia, Village Potential Data Collection

6.1 PARIWISATA

TOURISM

Tabel 6.1.1 Jumlah Sarana Akomodasi Menurut Kelurahan/Desa dan Jenis Akomodasi di Kecamatan Sungai Menang, 2021
Number of Accommodation Facilities by Kelurahan/ Village and Type of Accomodation in Sungai Menang Subdistrict, 2021

Kelurahan/Desa Kelurahan/Village	Hotel/ Hotel	Penginapan Inn
(1)	(2)	(3)
Sungai Tepuk	-	-
Sido Mulyo	-	-
Talang Jaya	-	-
Sungai Menang	-	-
Karangsia	-	-
Talang Makmur	-	-
Harapan Jaya	-	-
Sungai Ceper	-	-
Gajah Mati	-	-
Bumi Pratama Mandira	-	-
Pinang Indah	-	-
Sungai Sibur	-	-
Gajah Mukti	-	-
Gajah Mulya	-	-
Gajah Makmur	-	-
Seri Gading	-	-
Gading Mas	-	-
Gading Jaya	-	-
Sungai Menang	-	-

Sumber/Source: BPS, Pendataan Potensi Desa (PODES) / BPS-Statistics Indonesia, Village Potential Data Collection

6.2 TRANSPORTASI

TRANSPORTATION

Tabel
Table 6.2.1

Prasarana dan Sarana Transportasi Antar Desa/Kelurahan Menurut Desa/Kelurahan di Kecamatan Sungai Menang, 2021

Inter-Villages/Kelurahan Transportation Infrastructure and Facilities by Villages/Kelurahan in Sungai Menang Subdistrict, 2021

Kelurahan/Desa <i>Kelurahan/Villages</i>	Jenis Prasarana Transportasi <i>Type of Transportation Infrastructure</i>	Keberadaan Angkutan Umum <i>Availability of Public Transportation</i>
(1)	(2)	(3)
Sungai Tepuk	Darat dan Air	Tidak Ada Angkutan Umum
Sido Mulyo	Darat	Ada, tanpa trayek tetap
Talang Jaya	Darat	Ada, tanpa trayek tetap
Sungai Menang	Darat dan Air	Ada, tanpa trayek tetap
Karangsia	Air	Ada, tanpa trayek tetap
Talang Makmur	Darat	Ada, tanpa trayek tetap
Harapan Jaya	Darat	Ada, tanpa trayek tetap
Sungai Ceper	Darat dan Air	Ada, tanpa trayek tetap
Gajah Mati	Darat dan Air	Tidak Ada Angkutan Umum
Bumi Pratama Mandira	Darat dan Air	Ada, tanpa trayek tetap
Pinang Indah	Air	Tidak Ada Angkutan Umum
Sungai Sibur	Air	Ada, tanpa trayek tetap
Gajah Mukti	Darat dan Air	Ada, tanpa trayek tetap
Gajah Mulya	Darat dan Air	Ada, tanpa trayek tetap
Gajah Makmur	Darat dan Air	Ada, tanpa trayek tetap
Seri Gading	Darat dan Air	Tidak Ada Angkutan Umum
Gading Mas	Darat dan Air	Tidak Ada Angkutan Umum
Gading Jaya	Darat dan Air	Tidak Ada Angkutan Umum

Lanjutan Tabel/Continued Table 6.2.1

Kelurahan/Desa <i>Kelurahan/Villages</i>	Jenis Permukaan Jalan Darat Terluas <i>Type of The Widest Road Surface</i>	Dapat Dilalui Kendaraan Bermotor Roda 4 atau Lebih <i>Passable by Vehicle with 4 or more Wheels</i>
(1)	(2)	(3)
Sungai Tepuk	Tanah	Sepanjang tahun kecuali saat tertentu (ketika turun hujan, pasang, dll)
Sido Mulyo	Diperkeras (kerikil, batu, dll.)	Sepanjang tahun
Talang Jaya	Diperkeras (kerikil, batu, dll.)	Sepanjang tahun
Sungai Menang	Tanah	Sepanjang tahun kecuali saat tertentu (ketika turun hujan, pasang, dll)
Karangasia	-	-
Talang Makmur	Tanah	Sepanjang tahun kecuali saat tertentu (ketika turun hujan, pasang, dll)
Harapan Jaya	Tanah	Sepanjang tahun kecuali saat tertentu (ketika turun hujan, pasang, dll)
Sungai Ceper	Tanah	Selama musim kemarau
Gajah Mati	Tanah	Sepanjang tahun kecuali saat tertentu (ketika turun hujan, pasang, dll)
Bumi Pratama Mandira	Diperkeras (kerikil, batu, dll.)	Sepanjang tahun kecuali saat tertentu (ketika turun hujan, pasang, dll)
Pinang Indah	-	-
Sungai Sibur	-	-
Gajah Mukti	Tanah	Tidak dapat dilalui sepanjang tahun
Gajah Mulya	Tanah	Sepanjang tahun kecuali saat tertentu (ketika turun hujan, pasang, dll)
Gajah Makmur	Tanah	Sepanjang tahun kecuali saat tertentu (ketika turun hujan, pasang, dll)
Seri Gading	Tanah	Selama musim kemarau
Gading Mas	Tanah	Sepanjang tahun kecuali saat tertentu (ketika turun hujan, pasang, dll)
Gading Jaya	Tanah	Selama musim kemarau

Sumber/Source: BPS, Pendataan Potensi Desa (PODES) / BPS-Statistics Indonesia, Village Potential Data Collection

Tabel
Table 6.2.2

Keberadaan Kantor Pos/Pos Pembantu/Rumah Pos dan Perusahaan/Agen Jasa Ekspedisi Swasta Menurut Kelurahan/Desa di Kecamatan Sungai Menang, 2021

Existence of Post Offices / Auxiliary Posts/Post Houses and Companies/Private Expedition Agencies by Kelurahan/Village in Sungai Menang Subdistrict, 2021

Kelurahan/Desa <i>Kelurahan/Villages</i>	Kantor Pos/Pos Pembantu/ Rumah Pos/ Post Office <i>Support Post/Post Office</i>	Perusahaan/Agen Jasa Ekspedisi Swasta <i>Company/Private Expedition Agent</i>
(1)	(2)	(3)
Sungai Tepuk	Tidak Ada	Tidak Ada
Sido Mulyo	Tidak Ada	Tidak Ada
Talang Jaya	Tidak Ada	Beroperasi
Sungai Menang	Tidak Ada	Tidak Ada
Karangsia	Tidak Ada	Tidak Ada
Talang Makmur	Tidak Ada	Tidak Ada
Harapan Jaya	Tidak Ada	Tidak Ada
Sungai Ceper	Tidak Ada	Tidak Ada
Gajah Mati	Tidak Ada	Tidak Ada
Bumi Pratama Mandira	Tidak Ada	Tidak Ada
Sungai Pinang Indah	Tidak Ada	Tidak Ada
Sungai Sibur	Tidak Ada	Tidak Ada
Gajah Mukti	Tidak Ada	Tidak Ada
Gajah Mulya	Tidak Ada	Tidak Ada
Gajah Makmur	Tidak Ada	Tidak Ada
Seri Gading	Tidak Ada	Tidak Ada
Gading Mas	Tidak Ada	Tidak Ada
Gading Jaya	Tidak Ada	Tidak Ada

Sumber/Source: BPS, Pendataan Potensi Desa (PODES) / BPS-Statistics Indonesia, Village Potential Data Collection

Tabel
Table 6.2.3

**Panjang Jalan Menurut Jenis Permukaan Jalan di
Kecamatan Sungai Menang (km), 2019-2021**
*Length of Roads by Type of Road Surface in Sungai Menang
Subdistrict (km), 2019-2021*

Jenis Permukaan Jalan <i>Type of Road Surface</i>	2019	2020	2021
(1)	(2)	(3)	(4)
Aspal <i>Pavement</i>	3,40
Beton <i>Rigid Pavement</i>	12,08
Kerikil <i>Gravel</i>	59,19
Tanah <i>Soil</i>	56,48
Jumlah Total	122,157

Sumber/Source: Dinas Pekerjaan Umum dan Penataan Ruang Kabupaten Ogan Komering Ilir / *Public Works and Spatial Planning Department of Ogan Komering Ilir Regency*

Tabel
Table 6.2.4**Jumlah Kendaraan Bermotor Menurut Jenis Kendaraan di Kecamatan Sungai Menang, 2019-2021***Number of Motor Vehicles by Type in Sungai Menang Subdistrict, 2019-2021*

Jenis Kendaraan Bermotor <i>Type of Motor Vehicles</i>	2019	2020	2021
(1)	(2)	(3)	(4)
Mobil Penumpang <i>Passenger Cars</i>	187	172	214
Bus <i>Buses</i>	4	4	1
Truk, Box, dan Pick Up <i>Truck, Box, and Pick Up</i>	99	126	153
Sepeda Motor <i>Motorcycles</i>	3 238	3 263	2 524

Sumber/Source: Dinas Perhubungan Kabupaten Ogan Komering Ilir/ *Transportation Service of Ogan Komering Ilir*

6.3 KOMUNIKASI COMMUNICATION

Tabel 6.3.1 **Jumlah Menara dan Operator Layanan Komunikasi Telepon Seluler serta Kondisi Sinyal Telepon Seluler Menurut Kelurahan/Desa di Kecamatan Sungai Menang, 2021**
Number of Towers and Cellular Telephone Communication Service Operators and Cellular Signal Signal Conditions by Kelurahan/Village in Sungai Menang Subdistrict, 2021

Kelurahan/Desa <i>Kelurahan/Villages</i>	Jumlah Menara Telepon Seluler (BTS) <i>Number of Cellular Telephone Towers (BTS)</i>	Jumlah Operator Layanan Komunikasi Telepon Seluler yang Menjangkau <i>Number of Cellular Telephone Communication Service Providers that Reach</i>	Kondisi Sinyal Telepon Seluler di Sebagian Besar Wilayah Kelurahan/ Desa/ <i>Cellular Phone Signal Conditions in Most Kelurahan /Villages</i>
(1)	(2)	(3)	(4)
Sungai Tepuk	1	1	Sinyal Lemah
Sido Mulyo	1	1	Sinyal Lemah
Talang Jaya	2	2	Sinyal Kuat
Sungai Menang	3	2	Sinyal Lemah
Karangsia	-	1	Sinyal Lemah
Talang Makmur	2	2	Sinyal Lemah
Harapan Jaya	-	2	Sinyal Lemah
Sungai Ceper	-	2	Sinyal Lemah
Gajah Mati	-	2	Sinyal Lemah
Bumi Pratama Mandira	2	3	Sinyal Kuat
Pinang Indah	-	1	Tidak Ada Sinyal
Sungai Sibur	-	2	Sinyal Kuat
Gajah Mukti	-	1	Sinyal Lemah
Gajah Mulya	-	1	Sinyal Lemah
Gajah Makmur	-	1	Sinyal Lemah
Seri Gading	-	2	Sinyal Lemah
Gading Mas	-	1	Sinyal Lemah
Gading Jaya	-	1	Sinyal Lemah

Sumber/Source: BPS, Pendataan Potensi Desa (PODES) / BPS-Statistics Indonesia, Village Potential Data Collection

Tabel
Table 6.3.2**Kekuatan Sinyal Telepon Seluler dan Jenis Sinyal Internet
Telepon Seluler Menurut Desa/Kelurahan di Kecamatan
Sungai Menang, 2021***The Strenght of Cellular Phone Signal by Villages/Kelurahan in
Sungai Menang Subdistrict, 2021*

Kelurahan/Desa <i>Kelurahan/Villages</i>	Kekuatan Sinyal Telepon Seluler <i>The Strenght of Cellular Phone Signal</i>	Jenis Sinyal Internet Telepon Seluler <i>Type of Cellular Phone Signal</i>
(1)	(2)	(3)
Sungai Tepuk	Sinyal Lemah	4G/LTE
Sido Mulyo	Sinyal Lemah	4G/LTE
Talang Jaya	Sinyal Kuat	4G/LTE
Sungai Menang	Sinyal Lemah	4G/LTE
Karangsia	Sinyal Lemah	2,5G/E/GPRS
Talang Makmur	Sinyal Lemah	4G/LTE
Harapan Jaya	Sinyal Lemah	Tidak Ada Sinyal Internet
Sungai Ceper	Sinyal Lemah	2,5G/E/GPRS
Gajah Mati	Sinyal Lemah	Tidak Ada Sinyal Internet
Bumi Pratama Mandira	Sinyal Kuat	4G/LTE
Pinang Indah	Tidak Ada Sinyal	0
Sungai Sibur	Sinyal Kuat	4G/LTE
Gajah Mukti	Sinyal Lemah	2,5G/E/GPRS
Gajah Mulya	Sinyal Lemah	Tidak Ada Sinyal Internet
Gajah Makmur	Sinyal Lemah	Tidak Ada Sinyal Internet
Seri Gading	Sinyal Lemah	2,5G/E/GPRS
Gading Mas	Sinyal Lemah	2,5G/E/GPRS
Gading Jaya	Sinyal Lemah	2,5G/E/GPRS

Sumber/Source: BPS, Pendataan Potensi Desa (PODES) / BPS-Statistics Indonesia, Village Potential Data Collection



7

PERBANKAN, KOPERASI DAN PERDAGANGAN

*Banking, Cooperative
and Trade*

PENJELASAN TEKNIS

1. **Kelompok Pertokoan** adalah sejumlah toko yang terdiri dari minimal sepuluh toko dan mengelompok. Dalam satu kelompok pertokoan, jumlah bangunan fisiknya bisa lebih dari satu.
2. **Pasar dengan Bangunan Permanen/ Semi Permanen** adalah pasar yang menggunakan bangunan tetap dan memiliki lantai, atap, baik ber dinding maupun tidak.
3. **Pasar tanpa bangunan** adalah pasar yang tidak berada dalam bangunan, termasuk pasar terapung.
4. **Mini market** adalah tempat usaha yang menjual berbagai jenis barang secara eceran dengan sistem pelayanan mandiri dan semua barang memiliki label harga, dengan luas bangunan kurang dari 400 m²
5. **Toko/warung kelontong** adalah tempat usaha di bangunan tetap yang menjual barang keperluan sehari-hari secara eceran, tidak mempunyai sistem pelayanan mandiri dikelola oleh satu penjual.

TECHNICAL NOTES

1. **Shopping Complex** is a group of shops consisting of at least ten stores and clumped. In one shopping complex, number of physical buildings can be more than one.
2. **Market in the Permanent/Semi Permanent Building** is a market that uses the permanent building and have floor, roof, whatever it walled or not.
3. **Market Without Building** is a market that is not located within the building, including the floating market.
4. **Mini market** is a place of business which sell various kinds of goods at retail by self-service system and everything has a price tag, with a building area of less than 400 m².
5. **Shop/Grocery Store** is a place of business that sell daily use items at retail, does not has self-service system, and is managed by a single seller.

6. **Toko/warung kelontong yang menjual bahan pangan (sembako)** adalah tempat usaha di bangunan tetap yang khusus menjual bahan pangan (sembako) secara eceran, tidak mempunyai sistem pelayanan mandiri dan dikelola oleh satu penjual.
7. **Bank** adalah badan usaha yang menghimpun dana dari masyarakat dalam bentuk simpanan, dan menyalurkannya kepada masyarakat dalam rangka meningkatkan taraf hidup rakyat banyak.
8. **Bank umum** adalah bank yang dapat memberikan jasa dalam lalu lintas pembayaran (undang-undang nomor 7 tahun 1992 tentang perbankan).
9. **Bank perkreditan rakyat** adalah bank yang menerima simpanan hanya dalam bentuk deposito berjangka, tabungan, dan/atau bentuk lainnya yang dipersamakan dengan itu.
6. **Grocery shop/kios that sell basic food stuffs** is a place of business in permanent buildings that specifically sell basic foodstuffs in retail. It, does not have self service system and managed by one seller.
7. **Bank** is business entity that raise funds from the public in deposits and distribute it to the public in order to improve the living standard of the people.
8. **Commercial bank** is a bank that can provide services in payment transfer (law number 7 year 1992 about banking).
9. **Rural bank** is a bank that accepts saving in time deposits, savings, or others.

ULASAN

Di sektor lembaga keuangan, Kecamatan Sungai Menang memiliki 1 unit Bank Umum Pemerintah yang beroperasi di Desa Talang Jaya, sedangkan di sektor koperasi memiliki 11 KUD, 2 Kopinkra dan 6 Kospin.

Selain itu, untuk menunjang ekonomi penduduk di Kecamatan Sungai Menang yang mayoritas bekerja sebagai petani terdapat juga 11 penggilingan padi.

DESCRIPTION

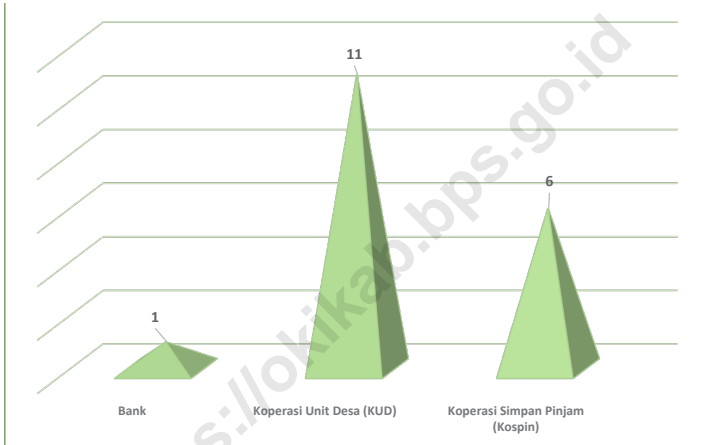
In the financial institution sector, Sungai Menang Subdistrict has 1 unit Government Commercial Bank operating in Talang Jaya Village, while in the cooperative sector it has 11 KUD, 2 Kopinkra and 6 Kospin.

In addition, to support the economy of the population in Sungai Menang Subdistrict, the majority of whom work as farmers, there are also 11 rice mills.

Gambar 7.1
Figures

Banyaknya Sarana Lembaga Keuangan, Koperasi Unit Desa (KUD) dan Koperasi Simpan Pinjam di Kecamatan Sungai Menang, 2021

Number of Facilities for Operating Financial Institution and Cooperatives Still Active by Kelurahan/Village in Sungai Menang Subdistrict, 2021

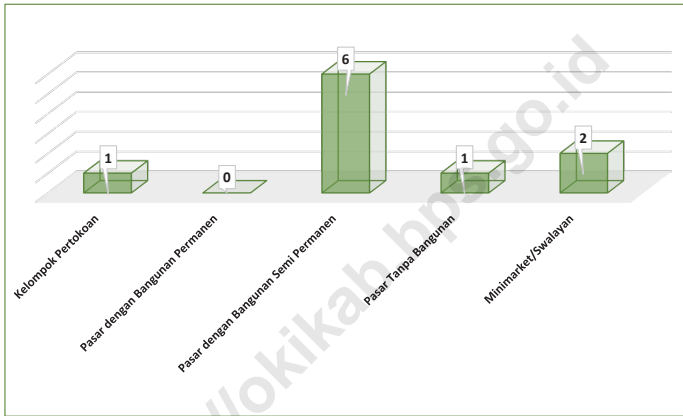


Sumber/Source: BPS, Pendataan Potensi Desa (Podes)/BPS-Statistics Indonesia, Village Potential Data Collection

Gambar 7.2
Figures

Banyaknya Sarana dan Prasarana Ekonomi Menurut Kelurahan/Desa dan Jenisnya di Kecamatan Sungai Menang, 2021

Number of Economic Facilities and Infrastructure by Kelurahan/Village and Type in Sungai Menang Subdistrict, 2021



Sumber/Source: BPS, Pendataan Potensi Desa (Podes)/BPS-Statistics Indonesia, Village Potential Data Collection

Tabel
Table 7.1**Banyaknya Sarana Lembaga Keuangan yang Beroperasi Menurut Kelurahan/Desa dan Jenisnya di Kecamatan Sungai Menang, 2021***Number of Facilities for Operating Financial Institutions by Kelurahan/Village and Types in Sungai Menang Subdistrict, 2021*

Kelurahan/Desa <i>Kelurahan/Village</i>	Bank Umum Pemerintah <i>Government Commercial Banks</i>	Bank Umum Swasta <i>Private Commercial Banks</i>	Bank Perkreditan Rakyat <i>Rural Banks</i>
(1)	(2)	(3)	(4)
Sungai Tepuk	-	-	-
Sido Mulyo	-	-	-
Talang Jaya	1	-	-
Sungai Menang	-	-	-
Karangsia	-	-	-
Talang Makmur	-	-	-
Harapan Jaya	-	-	-
Sungai Ceper	-	-	-
Gajah Mati	-	-	-
Bumi Pratama Mandira	-	-	-
Pinang Indah	-	-	-
Sungai Sibur	-	-	-
Gajah Mukti	-	-	-
Gajah Mulya	-	-	-
Gajah Makmur	-	-	-
Seri Gading	-	-	-
Gading Mas	-	-	-
Gading Jaya	-	-	-
Sungai Menang	1	-	-

Sumber/Source: BPS, Pendataan Potensi Desa (PODES) / BPS-Statistics Indonesia, Village Potential Data Collection

Tabel
Table 7.2**Banyaknya Koperasi yang Masih Aktif Menurut Kelurahan/ Desa dan Jenis Koperasi di Kecamatan Sungai Menang, 2021***Number of Cooperatives Still Active by Kelurahan/Village and Types of Cooperatives in Sungai Menang Subdistrict, 2021*

Kelurahan/Desa <i>Kelurahan/Village</i>	Koperasi Unit Desa (KUD)	Koperasi Industri Kecil dan Kerajinan Rakyat (Kopinkra)	Koperasi Simpan Pinjam (Kospin)	Koperasi Lainnya
(1)	(2)	(3)	(4)	(5)
Sungai Tepuk	-	-	-	-
Sido Mulyo	-	-	1	-
Talang Jaya	1	1	4	-
Sungai Menang	1	-	-	-
Karangsia	-	-	-	-
Talang Makmur	6	-	-	-
Harapan Jaya	1	-	1	-
Sungai Ceper	-	-	-	-
Gajah Mati	1	-	-	-
Bumi Pratama Mandiri	-	1	-	-
Sungai Pinang Indah	-	-	-	-
Sungai Sibur	-	-	-	-
Gajah Mukti	-	-	-	-
Gajah Mulya	-	-	-	-
Gajah Makmur	-	-	-	-
Seri Gading	-	-	-	-
Gading Mas	1	-	-	-
Gading Jaya	-	-	-	-
Sungai Menang	11	2	6	-

Sumber/Source: BPS, Pendataan Potensi Desa (PODES) / BPS-Statistics Indonesia, Village Potential Data Collection

Tabel
Table 7.3**Banyaknya Sarana dan Prasarana Ekonomi Menurut Kelurahan/Desa dan Jenisnya di Kecamatan Sungai Menang, 2021***Number of Economic Facilities and Infrastructure by Kelurahan/
Village and Type in Sungai Menang Subdistrict, 2021*

Kelurahan/Desa <i>Kelurahan/Village</i>	Kelompok Pertokoan <i>Shopping Group</i>	Pasar dengan Bangunan Permanen <i>Market with</i> <i>Permanent Buildings</i>	Pasar dengan Bangunan Semi Permanen <i>Market with Semi</i> <i>Permanent Buildings</i>
(1)	(2)	(3)	(4)
Sungai Tepuk	-	-	-
Sido Mulyo	1	-	1
Talang Jaya	-	-	1
Sungai Menang	-	-	1
Karangasia	-	-	-
Talang Makmur	-	-	1
Harapan Jaya	-	-	1
Sungai Ceper	-	-	-
Gajah Mati	-	-	1
Bumi Pratama Mandira	-	-	-
Pinang Indah	-	-	-
Sungai Sibur	-	-	-
Gajah Mukti	-	-	-
Gajah Mulya	-	-	-
Gajah Makmur	-	-	-
Seri Gading	-	-	-
Gading Mas	-	-	-
Gading Jaya	-	-	-
Sungai Menang	1	-	6

Lanjutan Tabel/Continued Table 7.3

Kelurahan/Desa <i>Kelurahan/Village</i>	Pasar Tanpa Bangunan <i>Market without building</i>	Minimarket/ Swalayan ¹ <i>Minimarkets/ Supermarket¹</i>	Toko/Warung Kelontong <i>Grocery Stores / Stalls</i>
(1)	(5)	(6)	(7)
Sungai Tepuk	-	-	11
Sido Mulyo	-	1	25
Talang Jaya	1	1	40
Sungai Menang	-	-	18
Karangsia	-	-	1
Talang Makmur	-	-	11
Harapan Jaya	-	-	12
Sungai Ceper	-	-	15
Gajah Mati	-	-	50
Bumi Pratama Mandira	-	-	28
Sungai Pinang Indah	-	-	73
Sungai Sibur	-	-	46
Gajah Mukti	-	-	10
Gajah Mulya	-	-	6
Gajah Makmur	-	-	15
Seri Gading	-	-	12
Gading Mas	-	-	7
Gading Jaya	-	-	13
Sungai Menang	1	2	34

Catatan/Note: ¹ yang memiliki luas < 400m²

Sumber/Source: BPS, Pendataan Potensi Desa (PODES) / BPS-Statistics Indonesia, Village Potential Data Collection

Tabel
Table 7.4**Jumlah Pabrik Penggilingan Padi Menurut Kelurahan/
Desa di Kecamatan Sungai Menang, 2020 dan 2021**
*Number of Rice Milling by Kelurahan/Village in Sungai Menang
Subdistrict, 2020 and 2021*

Kelurahan/Desa <i>Kelurahan/Village</i>	2020	2021
(1)	(2)	(3)
Sungai Tepuk	1	1
Sido Mulyo	1	1
Talang Jaya	-	-
Sungai Menang	1	1
Karangsia	-	-
Talang Makmur	-	-
Harapan Jaya	-	-
Sungai Ceper	-	-
Gajah Mati	-	-
Bumi Pratama Mandira	-	-
Sungai Pinang Indah	-	-
Sungai Sibur	1	1
Gajah Mukti	1	1
Gajah Mulya	1	1
Gajah Makmur	1	1
Seri Gading	1	1
Gading Mas	1	1
Gading Jaya	-	-
Sungai Menang	9	9

Sumber/Source: Kantor Camat Sungai Menang/ *Sungai Menang Subdistrict Office*

DATA

MENCERDASKAN BANGSA

Enlighten The Nation

